

# 建设项目环境影响报告表

(报批版)

项 目 名 称：年产500台智能油压机建设项目

建设单位(盖章)：湖北东力机械科技有限公司



编制日期：2020年3月

国家生态环境部制

打印编号: 1591842527000

## 编制单位和编制人员情况表

项目编号	55p153		
建设项目名称	湖北东力机械科技有限公司年产500台智能油压机建设项目		
建设项目类别	23_069通用设备制造及维修		
环境影响评价文件类型	报告表		
<b>一、建设单位情况</b>			
单位名称 (盖章)	湖北东力机械科技有限公司		
统一社会信用代码	91420281331798678D		
法定代表人 (签章)	冯玉兰		
主要负责人 (签字)	石芳		
直接负责的主管人员 (签字)	石芳		
<b>二、编制单位情况</b>			
单位名称 (盖章)	江西晨晓环保有限公司		
统一社会信用代码	91360803MA3605EM0K		
<b>三、编制人员情况</b>			
<b>1. 编制主持人</b>			
姓名	职业资格证书管理号	信用编号	签字
董莺	2014035510352013512105000037	BH 030819	董莺
<b>2. 主要编制人员</b>			
姓名	主要编写内容	信用编号	签字
董莺	报告全文	BH 030819	董莺

## 建设项目环境影响报告书（表） 编制情况承诺书

本单位 江西晨晓环保有限公司（统一社会信用代码 91360803MA3605EM0K）郑重承诺：本单位符合《建设项目环境影响报告书（表）编制监督管理办法》第九条第一款规定，无该条第三款所列情形，不属于该条第二款所列单位；本次在环境影响评价信用平台提交的由本单位主持编制的年产500台智能油压机建设项目环境影响报告表基本情况信息真实准确、完整有效，不涉及国家秘密；该项目环境影响报告书（表）的编制主持人为 董莺（环境影响评价工程师职业资格证书管理号 2014035510352013512105000037，信用编号 BH030819），主要编制人员包括 董莺（信用编号 BH030819），上述人员均为本单位全职人员；本单位和上述编制人员未被列入《建设项目环境影响报告书（表）编制监督管理办法》规定的限期整改名单、环境影响评价失信“黑名单”。

承诺单位(公章):



2020年6月11日

# 环境影响评价工程师证书



持证人签名:

Signature of the Bearer

2014035510352013512105000037

管理号:

File No.



仅限于项目申报使用

姓名:

Full Name

董莺

性别:

Sex

女

出生年月:

Date of Birth

1976年01月

专业类别:

Professional Type

批准日期:

Approval Date

二〇一四年八月二十八日

签发单位盖章

Issued by

签发日期:

Issued on



证照编号: D032002999



# 营业执照

(副本) 1-1

统一社会信用代码  
91360803MA3605EMOK

扫描二维码登录  
“国家企业信用  
信息公示系统”  
了解更多登记、  
备案、许可、监  
管信息。



**名称** 江西晨晓环保科技有限公司  
**类型** 有限责任公司(自然人投资或控股)

**注册资本** 贰仟万元整

**成立日期** 2017年05月23日

**营业期限** 2017年05月23日至长期

**法定代表人** 杨帆

**经营范围** 环境影响评价服务, 环境工程设计、施工, 环保设备研发、销售及安装, 环境污染治理, 环境监测, 环保技术研发、技术推广、技术咨询。(依法须经批准的项目, 经相关部门批准后方可开展经营活动)

**住所** 江西省吉安市青原区河东街道金竹园小区2栋2单元602



仅限于项目报送使用

登记机关

2019年12月17日

国家企业信用信息公示系统网址: <http://www.gsxt.gov.cn>

市场主体应当于每年1月1日至6月30日通过  
国家企业信用信息公示系统报送公示年度报告

国家市场监督管理总局监制

## 《建设项目环境影响报告表》编制说明

《建设项目环境影响报告表》由具有环境影响评价资质的单位编制。

1、项目名称——指项目立项批复时的名称，应不超过 30 个字(两个英文字段作一个汉字)。

2、建设地点——指项目所在地详细地址，公路、铁路应写明起止地点。

3、行业类别——按国标填写。

4、总投资——指项目投资总额。

5、主要环境保护目标——指项目区周围一定范围内集中居民住宅区、学校、医院、保护文物、风景名胜区、水源地和生态敏感点等，应尽可能给出保护目标性质、规模和距厂界距离等。

6、结论与建议——给出本项目清洁生产、达标排放和总量控制的分析结论，确定污染防治措施的有效性，说明本项目对环境造成的影响，给出建设项目环境可行性的明确结论。同时提出减少环境影响的其他建议。

7、预审意见——由行业主管部门填写答复意见，无主管部门项目，可不填。

8、审批意见——由负责审批该项目的环境保护行政主管部门批复。

## 目 录

一、建设项目基本情况 .....	1
二、建设项目所在地自然环境社会环境简况 .....	10
三、环境质量状况 .....	10
四、评价适用标准 .....	17
五、建设项目工程分析 .....	21
六、项目主要污染物产生及预计排放情况 .....	26
七、环境影响分析 .....	27
八、建设项目拟采取的防治措施及预期治理效果 .....	45
九、结论与建议 .....	46

**附图：**

附图 1：项目地理位置图；

附图 2：项目总平面示意图；

附图 3：项目周边关系图；

附图 4：生态红线图；

**附件：**

附件 1：委托书；

附件 2：营业执照；

附件 3：备案证；

附件 4：厂房租赁合同；

附件 5：监测报告；

**附表：**

附表：建设项目环评审批基础信息表。

## 一、建设项目基本情况

项目名称	年产 500 台智能油压机建设项目				
建设单位	湖北东力机械科技有限公司				
法人代表	尹义波	联系人	石芳		
通讯地址	大冶高新技术产业园区科技企业孵化器(开元大道 3 号)				
联系电话	18058299998	传真	/	邮政编码	435000
建设地点	黄石市黄金山工业新区宝山工业园(中海换热器公司内)				
立项审批部门	黄石经济技术开发区. 铁山区发展和改革局	批准文号	2019-420206-34-03-064575		
建设性质	新建■ 改扩建□ 迁建□	行业类别及代码	C3444 液压和气压动力机械及元件制造		
占地面积(平方米)	1512		绿化面积(平方米)	300	
总投资(万元)	270	其中: 环保投资(万元)	12	环保投资占总投资比例	4.4%
评价经费(万元)	-	投产日期	2020 年 5 月		
<b>工程内容及规模:</b>					
<b>1. 项目由来</b>					
<p>近年来, 我国机械行业进入了一个黄金发展期, 行业产值规模逐年扩大, 产值年均增速超过 20%。机械制造业作为机械行业的一个重要分子行业, 同样进入了快速增长期, 除去 2009 年增长率有较大下滑外, 产值规模均保持较快增长, 近五年平均增速达到 26.56%。同时行业资产规模也大幅扩张, 近五年平均增速达到 22.55%。在制造业回归“本位”的经济环境下, 随着高端装备制造业相关政策的落实、工业转型升级规划的实施, 以及与机械行业相关的固定资产投资的增加, 国内机械制造业将在未来较长的一段时期内仍将保持稳定增长。在上述背景下, 湖北东力机械科技有限公司拟投资 270 万元在黄石市黄金山工业新区宝山工业园(中海换热器公司内)建设“年产 500 台智能油压机建设项目”。</p>					
<p>根据《中华人民共和国环境影响评价法》、国务院 253 号令《建设项目环境保护条例》等相关环保法律法规要, 该项目须开展环境影响评价工作。经查《建设项目环境影响评价分类管理名录》(环境保护部令第 44 号, 2017 年 9 月 1 日实施)及其“修改单”《关于修改&lt;建设项目环境影响评价分类管理名录&gt;部分内容的决定》(生态环</p>					

境部令 第 1 号， 2018 年 4 月 28 日)的相关规定，本项目属于“二十三、通用设备制造业”中“69 通用设备制造及维修”中“其他(仅组装除外)”，应当编制环境影响评价报告表。因此，湖北东力机械科技有限公司委托本单位承担其“年产 500 台智能油压机建设项目”的环境影响评价工作，并编制环境影响报告表。

我单位受委托后， 随即组织环评工程师与技术人员赴项目建设场地及其周围进行了实地考察与调研， 收集了有关的工程资料， 进行了该项目的工程分析、环境现状调查， 依照国家现行的环境影响评价技术导则， 结合该项目的建设特点， 编制了《湖北东力机械科技有限公司年产 500 台智能油压机建设项目环境影响报告表》。

## 2. 编制依据

### i 法律法规

- (1) 《中华人民共和国环境保护法》(2015 年 1 月 1 日起施行)；
- (2) 《中华人民共和国环境影响评价法》(2018 年 12 月 29 日修订)；
- (3) 《中华人民共和国大气污染防治法》(2018 年 10 月 26 日起施行)；
- (4) 《中华人民共和国水污染防治法》(2018 年 10 月 26 日实施)；
- (5) 《中华人民共和国环境噪声污染防治法》(2018 年 12 月 29 日修订)；
- (6) 《中华人民共和国固体废物污染环境防治法》(2016 年 11 月 7 日起施行)；
- (7) 《中华人民共和国清洁生产促进法》(2012 年 7 月 1 日起施行)；
- (8) 《中华人民共和国水法》(2017 年修订)；
- (9) 《中华人民共和国水土保持法》(2011 年 3 月 1 日起施行)；
- (10) 《中华人民共和国节约能源法》(2018 年 10 月 26 日起施行)；
- (11) 《建设项目环境保护管理条例》(2017 年 10 月 1 日起施行)；
- (12) 《建设项目环境影响评价分类管理名录》(2018 年 4 月 28 日起施行)；
- (13) 《产业结构调整指导目录 2011 年本》(2013 年修正)；
- (14) 《国务院关于加强环境保护重点工作的意见》(国发[2011]35 号令)；

### ii 技术规范

- (1) 《建设项目环境影响评价技术导则—总纲》(HJ2.1-2016)
- (2) 《环境影响评价技术导则—大气环境》(HJ2.2-2018)
- (3) 《环境影响评价技术导则—地表水环境》(HJ2.3-2018)
- (4) 《环境影响评价技术导则—地下水环境》(HJ610-2016)

- (5) 《环境影响评价技术导则—生态影响》(HJ19-2011)
- (6) 《环境影响评价技术导则—声环境》(HJ2.4-2009)
- (7) 《环境影响评价技术导则—土壤环境(试行)》(HJ964-2018)

### 3. 建设内容

#### (1) 项目概况

项目名称：年产 500 台智能油压机建设项目

建设性质：新建

建设单位：湖北东力机械科技有限公司

建设地点：黄石市黄金山工业新区宝山工业园(中海换热器公司内)，具体地理位置详见附图 1。

项目总投资 270 万元，其中环保投资 12 万。

#### (2) 建设内容及规模

建设规模：项目设计年生产智能油压设备 500 套。

油压机广泛用于汽车行业的零配件加工及各行业多种产品的定型、冲边、校正及制鞋、手袋、橡胶、模具、轴类、轴套类零件的压装、压印成型、板材零件的弯曲、压印、套形拉伸等工艺，洗衣机、电动机、汽车电机、空调电机、微型电机、伺服电机、车轮制造、减振器、摩托车及机械等行业。

本项目生产的油压机设备主要用于汽车刹车片制造过程中的热成型工艺及其他设备加温加压。刹车片的原料配方均匀混合后，通过油压机与模具将粉末与钢背热压成型为刹车片的基本形状后经热处理、研磨、烧蚀等工序生产刹车片。

建设内容：项目用地面积 1512 平方米，主要租赁湖北大冶中海换热器有限公司公司一栋闲置厂房，购置加工锯床、切割机等配套设备，建设 1 条生产线，原材料为铸件、液压部件等。具体经济技术指标详见表 1-1，项目组成详见表 1-2。

**表 1-1 项目经济技术指标一览表**

序号	项目名称	数量	备注
1	总用地面积	1512m <sup>2</sup>	约 2.04 亩
2	建、构筑物占地面积	1512m <sup>2</sup>	
3	建筑总面积	1512m <sup>2</sup>	
	其中	电焊作业区	144m <sup>2</sup>

		加工区	96m <sup>2</sup>	
		会议室	84m <sup>2</sup>	
		更衣室	42m <sup>2</sup>	
		调试区	144m <sup>2</sup>	
		封闭式油漆房	42m <sup>2</sup>	
		配件待存区	120m <sup>2</sup>	
		财务办公室	42m <sup>2</sup>	
		综合办公室	42m <sup>2</sup>	
		仓库	42m <sup>2</sup>	
		电工装配区	72m <sup>2</sup>	
		装配区	120m <sup>2</sup>	
		配件存放区	192m <sup>2</sup>	
		安全通道	216m <sup>2</sup>	
		其他	114m <sup>2</sup>	

**表 1-2 项目组成一览表**

序号	工程类别	名称	参数
1	主体工程	生产厂房	1 栋， 面积 1512m <sup>2</sup> ， 内含生产加工区、办公区、仓库等
2	公用工程	供水系统	用水来源市政自来水
		供电系统	项目用电来自市政供电
3	环保工程	废水处理工程	生产无废水产生， 生活污水经化粪池处理后排入市政管网
		废气处理工程	喷漆废气经过滤棉+光催化氧化处理后通过 15m 排气筒排放；焊接烟尘与打磨粉尘采取移动式除尘器收集处理， 车间加强通风
		固废处理工程	生活垃圾交由环卫部门处理； 边角料交由物资公司回收利用； 空油漆桶与废过滤棉交由资质单位处理
		噪声处理工程	加装消音减振设施、选用低噪声设备、绿化隔声

#### 4. 主要生产设备

项目生产设备详见表 1-3。

**表 1-3 主要生产设备清单**

序号	设备名称	型号	数量	单位
1	小台钻	/	1	台
2	摇臂钻床	Z3050x16/1	1	台
3	铣床	/	1	台
4	加工锯床	GD4028	1	台
5	切割机	400 型	1	台
6	气割	G01-30	1	台
7	气体保护焊机	NBC-500	1	台
8	大功率电焊机	BX1-400	1	台
9	小功率电焊机	ZX7-315	1	台
10	等离子切割机	LGK8-63	1	台

**5. 主要原辅材料**

**表 1-4 主要原辅材料消耗清单**

序号	名称	规格	年耗	备注
1	铸件	500	套	外购
2	液压部件	500	套	外购
3	电气部件	500	套	外购
4	板材	27	吨/年	外购
5	油漆	0.72	吨/年	外购
6	水	400	吨/年	自来水
7	电	10000	度年	市政用电

**表 1-5 油漆主要成分**

油漆组成成分	占比	理化性质
醋酸丁酯	15~30%	无色透明有愉快果香气味的液体。较低级同系物难溶于水;与醇、醚、酮等有机溶剂混溶。易燃, 蒸气能与空气形成爆炸性混合物, 爆炸极限 1.4%~8.0%(体积)。急性毒性较小, 但对眼鼻有较强的刺激性, 而且在高浓度下会引起麻醉。是一种优良的有机溶剂。
钛白粉	40~60%	白色粉末。遮盖力和着色力强, 溶点 1560~1580°C。不溶于水、

		稀无机酸、有机溶剂、油，微溶于碱，溶于浓硫酸。遇热变黄色，冷却后又变白色。
丙烯酸聚氨酯树脂	0~1%	无色透明液体，属于环保无毒型固化剂
甲苯	0~0.6%	无色澄清液体。有苯样气味。有强折光性。能与乙醇、乙醚、丙酮、氯仿、二硫化碳和冰乙酸混溶，极微溶于水。相对密度 0.866。凝固点-95℃。沸点 110.6℃。折光率 1.4967。闪点(闭杯) 4.4℃。易燃。蒸气能与空气形成爆炸性混合物，爆炸极限 1.2%~7.0%(体积)。低毒，半数致死量(大鼠，经口)5000mg/kg。高浓度气体有麻醉性。有刺激性。
炭黑	0~3%	是一种无定形碳。轻、松而极细的黑色粉末，表面积非常大，范围从 10~3000m <sup>2</sup> /g，是含碳物质(煤、天然气、重油、燃料油等)在空气不足的条件下经不完全燃烧或受热分解而得的产物。

## 6. 工程建设场地概况及总图布置

### (1) 工程建设场地概况

本项目为新建项目，位于黄石市黄金山工业新区宝山工业园(中海换热器公司内)，建设项目用地平整，地质条件稳定。

### (2) 周围环境简况

项目位于黄石市黄金山工业新区宝山工业园(中海换热器公司内)，其地理位置图见附图 1。项目北侧为湖北沃贝特热工设备有限公司，西侧为黄石市恒丰医疗器械有限公司，南侧为黄石三锐精密有限公司，东侧为湖北华远装备制造有限公司。周边关系图详见附图 3。

### (3) 总平面布置

项目呈凸型，凸型上半部分为电焊作业区和加工区，下半部分上排从左到右为会议室、更衣室、调试区、封闭式油漆房、配件待存放区，下排从左到右依次为财务室、综合办公室、仓库、电工装配区、装配区、配件存放区，该项目总平面布置图详见附图 2。

## 7. 劳动定员及工作制度

项目劳动定员 16 人，年工作日为 300，生产制度为一班制，每天工作 8 小时。

## 8. 公用工程

### (1) 给、排水

#### ① 给水

本项目用水水源由自来水管网供给。主要为生活用水。用水量依据 GB50015-2003<建筑给水排水设计规范>(2015 版)相关参数核算。

生活用水：工作人员用水量按 80L/人·d 计，项目劳动定员为 16 人，日用水量约 1.28m<sup>3</sup>，年工作 300 日，年用水量为 384m<sup>3</sup>。

②排水

废水排水量按总用水量的 80%计，生活废水量 1.02m<sup>3</sup>/d(307.2m<sup>3</sup>/a)，经化粪池处理后排至市政污水管网。

项目水平衡见图 1-1。

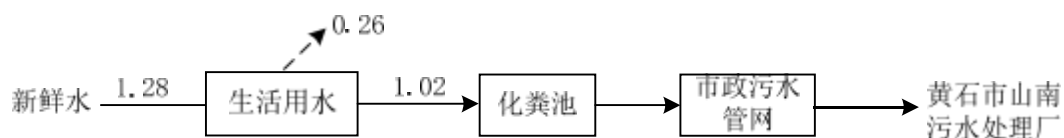


图 1-1 项目水平衡图(单位： m<sup>3</sup>/d)

(2) 供电

项目用电为市政供电。

(3) 消防

根据《建筑设计防火规范》(GB50016-2014)要求，厂区内设置一定数量的泡沫灭火器或干粉灭火器，做好消防安全措施。

(4) 供热制冷

项目无集中供热制冷系统，办公室供热制冷由分体式空调提供。

**9. 总平面布局及合理性分析**

项目呈凸型，凸型上半部分为电焊作业区和加工区，下半部分上排从左到右为会议室、更衣室、调试区、封闭式油漆房、配件待存放区，下排从左到右依次为财务室、综合办公室、仓库、电工装配区、装配区、配件存放区。各个区域互不干扰，工作效率高，满足员工日常需求。项目总平面布置图见附图 2。

**10.项目选址符合性分析**

根据黄金山工业新区起步区交通规划，工业园区的交通结构将在黄金山新区“五纵四横”的道路骨架结构上，形成“二纵四横”的道路骨架结构：其中“四横”相同分别为大广高速公路连接线、站前大道、大棋路和滨湖路；“二纵”为 A29#（百花路）、庆红路。上述“二纵四横”的道路骨架将可分别与本区域的国家干线交通沪蓉高速、大广高速公路，106、316 国道，武九铁路黄石火车站，长江棋盘洲深水码头相联系，成为既是工业园区的骨架道路，也是对外联系的主通道。项目东面的圣水路、南面大

棋路均已建成通车。因此，项目所在区域交通便利，完全能够满足项目运输需求。

厂区的给排水系统依托工业园区的管网，目前园区自来水管网和污水管网均已建设完成，项目排污途径可行。

综上，项目选址合理。

### 11.项目产业政策和规划符合性分析

《产业结构调整指导目录(2019年本)》由鼓励、限制和淘汰三类目录组成。不属于鼓励类、限制类和淘汰类，且符合国家有关法律、法规和政策规定的，为允许类。允许类不列入《产业结构调整指导目录》。

通过检索，本项目所属行业、生产的产品及生产工艺和生产设备均不属于《产业结构调整指导目录(2019年本)》中鼓励类、限制类和淘汰类系列，应属于允许类，因此，项目的建设符合法律、法规及其它有关规定，符合国家产业政策、投资政策的规定，符合行业准入条件。

### 12.“三线一单”分析

**生态保护红线：**《湖北省生态保护红线划定方案》提出，大冶市、黄石市市区属于其他土壤保持生态保护红线区中的保安湖、大冶湖流域土壤保持生态保护红线区(412km<sup>2</sup>)，其主要生态功能为土壤保持。大冶市、黄石市市区生态保护红线区内重点保护区域包括：集中式饮用水源地、省级风景名胜区、重要湖泊、重要水库、国家级水产种植资源保护区、农业野生植物资源原生境保护区(点)、省级森林公园、国家级湿地公园、省级自然保护小区等。本项目不在以上生态保护红线区域内，符合生态保护红线要求。

**环境质量底线：**根据环境质量监测报告结果显示区域环境质量均能达到相应标准要求。

**资源利用上线：**本项目周边的给水管道已健全，可直接由市政给水管道供水。能源主要是电能，依托当地电网供电。项目建设不涉及基本农田，土地资源消耗符合要求。本项目不属于高耗能、高污染、资源消耗型项目，项目的水、电等资源利用不会突破区域的资源利用上线。

**环境准入负面清单：**本项目机械制造行业不在区域环境准入负面清单范围内。

**与本项目有关的原有污染情况及主要环境问题:**

本项目为新建项目，企业租赁湖北大冶中海换热器有限公司(以下简称“中海换热器”)的闲置厂房。该厂房屋为中海换热器的仓库，受市场影响，中海换热器将该仓库清空对外出租。本项目租赁该厂房时，已空闲两个月，无原有污染情况存在。

## 二、建设项目所在地自然环境社会环境简况

自然环境简况(地形、地貌、地质、气候、气象、水文、植被、生物多样性等):

### 1. 地理位置

黄石市位于湖北省东南部，长江中游南岸。东北临长江，与黄冈市(浠水县、蕲春县、武穴市)隔江相望，北接鄂州市鄂城区，西靠武汉市江夏区、鄂州市梁子湖区，西南与咸宁市咸安区、通山县为邻，东南与江西省武宁县、瑞昌市接壤。境内基本上村村通公路，对外通往全国各地，沪蓉高速公路、大广南高速公路、武黄高速公路横贯市区，上通渝蓉，下通宁沪；武(昌)黄(石)九(江)铁路，东连京九线 浙赣线，西接京广线，武黄城际铁路高速对接武汉城市圈；水路依托长江可出海对外交通便利，区位优势明显。

### 2. 地形、地质、地貌

黄石市地处幕阜山北侧，为幕阜山向长江河床冲积平原，过渡地带，辖地内多低山。境内较大的山有东方山、黄荆山、云台山、父子山、七峰山等，最高峰为阳新境内的七峰山主峰南岩岭(市区最高峰为铁山区的白雉山)，海拔 860 米，次高峰为大冶太婆尖，海拔 839.9 米，最低处为阳新境内的富水南城潭河床，海拔 8.7 米。黄石市地质条件较好，地耐力一般较高，除个别软土层低于  $10\text{t}/\text{m}^2$  以上，一般在  $15-20\text{t}/\text{m}^2$  之间。地下水含量丰富，工程地质性质良好，这些是城市建设和发展的有利条件。

### 3. 气象特征

黄石属亚热带季风气候，四季分明，雨量充沛。年平均气温  $17^{\circ}\text{C}$ ；最高温度  $38^{\circ}\text{C}$ ；最低温度  $-3^{\circ}\text{C}$ 。年平均降水量 1400mm。最大风力 5—6 级。黄石地处中纬度，太阳辐射季节性差别大，远离海洋，陆面多为矿山群，春夏季下垫面粗糙且增湿快，对流强，加之受东亚季风环流影响，其气候特征冬冷夏热、四季分明，光照充足，热能丰富，雨量充沛，为典型的亚热带东亚大陆性气候。

### 4. 水文特征

黄石市襟江带湖，水资源十分丰富，长江流经黄石市东北边境，上起鄂州市艾家湾，下迄黄石市上巢湖天马岭，主河道流程长 72.31 公里。市境内河港、湖泊纵横，水库星罗棋布，大小河港有 408 条，其中 5 公里以上河港有 146 条，总河长 1732 公里。湖泊 258 处，主要湖泊有 12 处，即：磁湖、青山湖、大冶湖、保安湖、网湖、朱婆湖、宝塔湖、十里湖、北煞湖、牧羊湖、海口湖，仙岛湖，总承雨面积 2469.76 平方公里。水库 266 座，总库容 25.05 亿立方米，其中大型水库 2 座，中型水库 6 座，小(一)型水库 51 座，小(二)

型水库 207 座。全市水资源总量 42.43 亿立方米，其中地下水资源量为 8.05 亿平方米。

## 5. 植被

黄石地区在中国植被区划上属于亚热带常绿阔叶林区，而地带性植被类型则是亚热带常绿阔叶落叶混交林，实际上亚热带针叶林占一定优势。此外，还有亚热带竹林、灌丛、荒山草地及人为栽种的混合植被型(街道、公园绿化带)。

黄石植被种类繁多，已知的主要植被种类有：裸子植物 7 科 18 属 30 多种，被子植物 150 多种 300 余属 2000 余种，蕨类植物有 18 科 30 多属 60 余种，还有藻类、菌类、地衣、苔藓等各类植物。被子植物占绝对优势，其中又以菊科、禾木科、豆科、十字花科、蔷薇科、葫芦科、苋科、毛茛科等植物品种为最多。

## 6. 矿产资源

黄石主要矿产的储量公布十分集中，全市小型以上的铁、铜、金矿床共 190 多处。铜矿保有储量占全省的 91.8%，共有大型矿床 4 处，中型矿床 9 处，为大冶有色金属公司重要的供矿基地。金矿保有储量占全省的 88%。水泥用石灰岩矿床规模大、质量好、矿层厚度大，宜于露天开采，为发展水泥等建材行业奠定了雄厚的基础；铁矿石保有储量虽只占全省储量的 23.7%，但产量居全省第一，共有大、中型铁矿床 6 处，是武汉钢铁公司铁矿石原料重要产地。

社会环境简况(社会经济结构、教育、文化、文物保护等):

### 1. 社会环境概况

黄石市位于湖北省东南部，长江中游南岸，湖北省第二大城市，武汉城市圈副中心城市，是我国中部地区重要的原材料工业基地和国务院批准的沿江开放城市之一，综合竞争力全省第二，车牌编号：鄂 B。先后获得“国家园林城市”、“水环境治理优秀范例城市”（湖北唯一）、“国家级创建创业型城市”、“全国科技进步示范市”、“国家新型工业化示范基地”、“国家节水型城市”、“2010 中国十大经济转型示范城市”、“全国集邮文化先进城市”、“中国十大最具创新力城市”、“创建国家公共文化服务示范区城市”（湖北唯一）称号和“全国水环境治理人居环境项目范例奖”。中国社科院发布的《中国城市竞争力蓝皮书 2010：中国城市综合竞争力发展报告》显示，黄石位列第湖北二。

### 2. 黄金山工业新区

黄金山工业新区位于黄石市区南部的黄荆山，自东向西延绵二十余公里。山北，是繁华的黄石市区。山南，则是黄石管辖的大冶市所辖的 30 多个行政村。2010 年 3 月 21 日，

黄石经济技术开发区升级为国家级开发区，下辖的金山工业新区是《黄石市城市总体规划》确定的城市副中心，位于黄石市南部大门和交通要地，是黄石实现跨越发展的空间载体，是黄石未来新的经济增长点和主要的工业区，功能以工业为主，兼有居住、休闲度假、物流等。金山新区起步区人口规模 20 万人，用地规模为 18.96 平方公里。2006 年 6 月，市委、市政府作出了由大冶市委委托黄石经济开发区管委会进行管理并成立金山工业新区的战略决策。工业园区可以把服务、土地、劳力等优势聚集在一起，形成规模效益和集聚效应，是加速工业化进程的“推进器”，并将成为经济发展的带动区、体制和科技创新的试验区、城市发展新区。正是因为站在这一战略高度，一场空前的建设工业园区的攻坚战正以奔放的气势展开。金山新区西起黄大快速路，东至汪仁与河口边界线，南至大冶湖主航道，北至黄荆山脊分水岭，区域面积约 150 平方公里。

按照经济发展的目标，近期内，新区将实施以起步区为核心，积极推进扩展的“东扩南延”工程，使规划建设面积由 20 平方公里逐步扩大到 50 平方公里。远期展望是依托起步区，积极向东、西、南三个方向发展，让“三园一带”联成一体，使黄石的发展重心逐步由“环磁湖”向“环大冶湖”迈进。到 2013 年，金山工业新区工业总产值争取达到 500 亿元、财政收入争取达到 10 亿元。

### 3. 污水处理厂概况

与项目接管的污水处理厂是黄石市山南污水处理厂，黄石市山南污水处理厂选址位于金山工业新区南部大冶湖防洪堤内兴隆嘴民院辖区内，项目业主为黄石磁湖高新科技发展公司。山南污水处理厂 2009 年 4 月正式启动厂区土建工程，历时一年半建设，已完成山南污水处理厂一期建设，规模为每天 2.5 万吨污水的处理能力，包括已建成的 60 余公里收集管网，总投资达 1.5 亿元。其污水处理工程选择紫外线消毒法作为处理厂出水消毒方案，具有工艺简单、构筑物少、运行维护简单，对出水无二次污染等优点，根据金山工业新区总体规划，污水经污水处理厂处理达标后排入大冶湖。

该厂的投产运行，使我市城市污水集中处理能力提高到每天 19.5 万吨、COD 化学需氧量减排能力提高到每年 1.67 万吨，有效提升了我市城市污水处理水平。

### 4. 文物保护

评价范围内无名胜、古迹及重点文物需特别保护。

### 三、环境质量状况

**建设项目所在区域环境质量现状及主要环境问题(环境空气、地面水、地下水、声环境、土壤环境等):**

#### 1. 区域环境功能区划分

##### (1) 水环境

根据项目区域纳污水体大冶湖的功能区划, 其为Ⅲ类水体, 水环境质量执行 GB3838-2002 《地表水环境质量标准》Ⅲ类标准。

项目所在区域地下水执行《地下水质量标准》(GB/T14848-2017)中的Ⅲ类标准。

##### (2) 环境空气

根据黄石市对项目所在区域的功能区划, 其环境空气功能区划为Ⅱ类区, 环境空气质量执行 GB3095-2012 《环境空气质量标准》中二级标准。

##### (3) 声环境

根据黄石市对项目拟建区域的功能区划, 其声环境功能区划为三类区, 执行《声环境质量标准》(GB3096-2008)》3类标准。

#### 2. 环境质量现状评价

##### (1) 地表水环境质量现状评价

本项目纳污地表水体为大冶湖, 为Ⅲ类水体, 其水质应执行《地表水环境质量标准》(GB3838-2002)Ⅲ类水质要求。

为了解本项目所在区域地表水环境质量, 本次评价引用黄石市生态环境局网站《2020年1月大冶湖省控点水质月报》对项目区域水环境质量进行说明, 其结论如下: 本月属枯水期, 监测项目27项, 获得有效数据54个。

大冶湖省控点位(大冶湖大桥)的水质类别符合地表水Ⅳ类, 主要污染指标为总磷、化学需氧量。与去年同期水质(Ⅴ类)相比有所好转、与上月水质(Ⅳ类)相比无明显变化。

大冶湖省控点位(磊山湖心)的水质类别符合地表水Ⅳ类, 主要污染指标为总磷。与去年同期水质(Ⅳ类)、上月水质(Ⅳ类)相比均无明显变化。

因此, 大冶湖水体功能区水质不能满足《地表水环境质量标准》(GB3838-2002)Ⅲ类标准要求。大冶湖主要污染源来源于工业企业排放的污水以及生活污水, 针对大冶湖水水质超标的问题, 大冶市已经作出了污染治理防治方案规划: 对污染物浓度超标排放

的企业责令限期治理，不达标的依法关闭，同时严格控制新污染源的产生。同时，加强大冶湖上游铁山、下陆、黄金山等地区生产生活废水治理力度，尽快建设城镇集中式污水处理厂，加强阳新地白沙地区水土流失治理及“五小”企业整治，以减轻大冶湖的污染压力，同时市环保局对全市工业实施严格监督管理，届时大冶湖水质将恢复达到Ⅲ类水质标准要求。

### (3) 环境空气质量现状评价

#### 1 基本污染物环境质量现状

根据黄石市生态环境局公布的《2019年黄石市环境空气质量年报》可知，经济开发区优良天数为 276 天，其中优 57 天，良 219 天，轻度污染 70 天，中度污染 8 天，重度污染 1 天，有效监测天数为 355 天，优良天数达标率为 77.7%。

**表 3-1 黄石市经济开发区 2019 年环境空气质量现状数据 单位ug/m<sup>3</sup>**

监测地点	PM <sub>10</sub>	PM <sub>2.5</sub>	SO <sub>2</sub>	NO <sub>2</sub>	CO 第 95 百分位 (mg/m <sup>3</sup> )	O <sub>3</sub> 最大 8 小时第 90 百分位
经济开发区	68	42	13	30	1.5	166
标准限值	70	35	60	40	4	160

从上表可知，常规污染物中 O<sub>3</sub> 年均值出现超标，其他污染物能满足 GB3095-1996《环境空气质量标准》二级标准相对应的标准值。超标原因主要是建筑工程施工、工业企业排放及汽车尾气等引起的。

#### 2 其他污染物环境质量现状

本项目特征污染因子为颗粒物和 TVOC，本次评价引用 2019 年 3 月 22 日~28 日《湖北紫鑫生物科技有限公司年产 1000 吨浓缩汁、100 吨茶砖生产线及配套工程改造升级项目环境质量现状监测》中的数据，本项目与引用单位距离为 360m。监测结果见下表 3-2。

**表 3-2 其他污染物平均浓度情况表**

监测点位	污染物	评价指标	浓度范围 (μg/m <sup>3</sup> )	标准表 (μg/m <sup>3</sup> )	最大浓度占 标率 (%)	达标情况
A1 黄金山第一小学 (位于本项目西南侧 900m)	颗粒物	日平均浓度	133-156	300	44.33	达标
	TVOC	8h 平均	7.7-10.0	600	1.67	达标
A2 湖北紫鑫生物科技 有限公司(位于本项 目南侧 360m)	颗粒物	日平均浓度	151-173	300	57.67	达标
	TVOC	8h 平均	10.1-12.2	600	2.03	达标

由上表可知，由上述监测结果分析可知：引用监测点位颗粒物监测值可以满足

GB3095-2012《环境空气质量标准》二级标准，TVOC 监测值满足 HJ2.2-2018《环境影响评价技术导则大气环境》附录 D 表 D.1 其他污染物空气质量浓度参考限值要求。

#### (4) 声环境质量现状评价

根据湖北跃华监测有限公司于 2019 年 12 月 3~4 日对项目站区边界环境噪声环境监测结果，监测结果见下表 3-3。

**表 3-3 拟建区域噪声监测结果**

监测点位	声源类别	监测时间	监测结果 Leq (dB(A))	
			昼间	夜间
厂界外东侧 1m 处 1#	环境噪声	12 月 3 日	57.2	47.4
		12 月 4 日	55.0	46.7
厂界外南侧 1m 处 2#	环境噪声	12 月 3 日	56.3	46.9
		12 月 4 日	57.0	47.2
厂界外西侧 1m 处 3#	环境噪声	12 月 3 日	56.6	47.3
		12 月 4 日	54.8	45.5
厂界外北侧 1m 处 4#	环境噪声	12 月 3 日	55.6	46.6
		12 月 4 日	54.2	46.5

由表 3-4 监测结果可知，项目厂界噪声均满足 GB3096-2008《声环境质量标准》中“3 类区标准”的要求，声环境质量较好。

**主要环境保护目标(列出名单及保护级别):**

根据现场踏勘, 主要环境保护对象及保护目标见表 3-3:

**表 3-3 主要环境保护目标一览表**

序号	环境要素	环境敏感目标	方位、距离	规模	功能要求及保护级别
1	环境空气	王太还建楼	西南侧 400m	2000 人	《环境空气质量标准》 (GB3095-2012)二级标准
		柏家湾	东北侧 570m	1200 人	
		黄金山科技园	东南侧 850m	500 人	
2	水环境	大冶湖	南侧 3.46 公里	—	《地表水环境质量标准》 (GB3838-2002)III类标准

## 四、评价适用标准

环境质量标准	<b>1. 环境质量标准</b>							
	(1) 地表水环境							
	根据黄石市水环境功能区划，与本项目有关的水系大冶湖属于Ⅲ类水质功能区，执行《地表水环境质量标准》(GB3838-2002)Ⅲ类标准，详见表 4-1。							
	<b>表 4-1 地表水环境质量标准 单位： mg/L (除 pH 外)</b>							
	<b>污染物名称</b>	<b>pH</b>	<b>COD</b>	<b>BOD<sub>5</sub></b>	<b>NH<sub>3</sub>-N</b>	<b>TP</b>	<b>TN</b>	<b>石油类</b>
	标准限值	6~9	≤20	≤4	≤1.0	≤0.2	≤1.0	≤0.05
	(2) 环境空气							
	环境空气质量执行《环境空气质量标准》(GB3095-2012)中的二级标准，见表 4-2。							
	<b>表 4-2 《环境空气质量标准》(GB3095-2012)</b>							
	<b>污染物</b>	<b>取值时间</b>	<b>浓度限值</b>	<b>选用标准</b>				
SO <sub>2</sub> (ug/m <sup>3</sup> )	1小时平均	500	《环境空气质量标准》 (GB3095-2012)二级标准					
	24 小时平均	150						
	年平均	60						
NO <sub>2</sub> (ug/m <sup>3</sup> )	1小时平均	200						
	24小时平均	80						
	年平均	40						
PM <sub>10</sub> (ug/m <sup>3</sup> )	24小时平均	150						
	年平均	70						
PM <sub>2.5</sub> (ug/m <sup>3</sup> )	24小时平均	75						
	年平均	35						
CO (mg/m <sup>3</sup> )	1小时平均	10						
	24小时平均	4						
O <sub>3</sub> (ug/m <sup>3</sup> )	1小时平均	200						
	日最大8h平均值	160						
TSP (ug/m <sup>3</sup> )	1小时平均	200						
	24小时平均	300						

	甲苯 (mg/m <sup>3</sup> )	最大允许浓度	0.6	《前苏联居民区大气中有害物质的最大允许浓度》(CH245-71)中相关标准							
	VOCs (mg/m <sup>3</sup> )	一次值	2.0	《大气污染物综合排放标准详解》P244关于非甲烷总烃的环境质量标准要求							
<p>(3) 声环境</p> <p>项目执行 GB12348-2008 《工业企业厂界环境噪声排放标准》 3 类标准， 详见表 4-3。</p> <p style="text-align: center;"><b>表 4-3 《声环境质量标准》(GB3096-2008)单位： dB (A)</b></p> <table border="1" style="margin-left: auto; margin-right: auto;"> <tr> <th>类别</th> <th>昼间</th> <th>夜间</th> </tr> <tr> <td>3 类</td> <td>65</td> <td>55</td> </tr> </table>						类别	昼间	夜间	3 类	65	55
类别	昼间	夜间									
3 类	65	55									
<p>(4) 固体废物</p> <p>一般工业固体废弃物的贮存场应符合《一般工业固体废物贮存、处置场污染控制标准》(GB18599-2001) 及其修改单； 危险废物的贮存场应符合《危险废物贮存污染控制标准》(GB18597-2001) 及其修改单。</p>											
污 染 物 排 放 标 准	<b>2. 污染物排放标准</b>										
	(1) 废水										
	生活废水经化粪池处理后排至市政污水管网。项目执行《污水综合排放标准》(GB8978- 1996) 中表 4 中的三级标准及黄石市山南污水处理厂接管标准， 详见表 4-4~表 4-5。										
	<b>表 4-4 《污水综合排放标准》(GB8978-1996)</b>										
	污染物	pH	COD	BOD	NH <sub>3</sub> -N*	SS					
限值	6~9	≤500mg/L	≤300mg/L	≤45mg/L	≤400mg/L						
<b>表 4-5 黄石市山南污水处理厂接管标准(单位： mg/L)</b>											
项目	COD	BOD <sub>5</sub>	SS	NH <sub>3</sub> -N	TN	TP					
黄石市山南污水处理厂 进水水质标准	300	120	200	25	35	3					
(2) 废气											
<b>有组织废气：</b> 本项目喷漆工序在密闭喷漆房内进行， 产生的废气主要为漆雾(颗粒物)、甲苯、非甲烷总烃， 执行《大气污染物综合排放标准》(GB16297—1996)											

表 2 排放标准。具体见表 4-6。

**表 4-6 大气污染物排放标准限值**

污染物名称	最高允许排放浓度 (mg/m <sup>3</sup> )	最高允许排放速率(kg/h)		标准来源
		排气筒高度(m)	二级	
颗粒物	120	15	3.5	《大气污染物综合排放标准》(GB16297-1996)表 2 排放标准
甲苯	40	15	3.1	
非甲烷总烃	120	15	5	

**无组织废气：**切割、焊接工序有焊接烟尘，打磨工序有打磨粉尘，主要污染物为颗粒物，经移动式除尘器收集后在车间无组织排放；喷漆过程中无组织挥发的有机废气排放执行《挥发性有机物无组织排放控制标准》(GB37822-2019)中表 A.1 标准限值，具体见表 4-7。

**表 4-7 无组织废气排放标准**

污染物名称	无组织排放监控浓度限制		标准来源
	监控点	浓度 (mg/m <sup>3</sup> )	
颗粒物	厂界外浓度最高点	1.0	《大气污染物综合排放标准》(GB16297-1996)表 2
VOCs	在厂房外设置监控点	20 (监控点任意一次浓度值)	《挥发性有机物无组织排放控制标准》 GB 37822—2019
		6 (监控点处 1h 平均浓度值)	

(3) 噪声

本项目噪声排放执行《工业企业厂界环境噪声排放标准》(GB12348-2008) 3 类标准，详见表 4-8。

**表 4-8 《工业企业厂界环境噪声排放标准》(GB12348-2008)**

类别	标准值 LAeq,dB(A)	
	昼间	夜间
3 类	65	55

(4) 固体废物

一般工业固体废弃物的贮存场应符合《一般工业固体废物贮存、处置场污染控制标准》(GB18599-2001) 及其修改单；危险废物的贮存场应符合《危险废物贮存污染控制标准》(GB18597-2001) 及其修改单。

总 量 控 制 指 标	<p><b>3. 总量控制</b></p> <p>根据国家对实施污染物排放总量控制的要求以及本项目的污染物排放特点，本次评价确定此项目污染物排放总量控制因子为：COD、NH<sub>3</sub>-N、非甲烷总烃、颗粒物。</p> <p>项目生产无需用水，生活污水经化粪池处理后由市政污水管网排入黄石市山南污水处理厂处理达标后，尾水排入大冶湖。根据分析可知，项目 COD 排放量为 0.083t/a、NH<sub>3</sub>-N 排放量为 0.0073t/a，纳入黄石市山南污水处理厂污染物总量控制指标，无需额外申请总量控制；</p> <p>项目喷漆废气挥发的烃类有机废气 VOCs 为 0.0065t/a，颗粒物为 0.014t/a。因此，本项目总量排放指标建议为 VOCs0.0065t/a、颗粒物 0.014t/a。</p>
----------------------------	---

## 五、建设项目工程分析

### 1、工艺流程简述

湖北东力机械科技有限公司主要从事油压机生产。

主要工艺流程为：

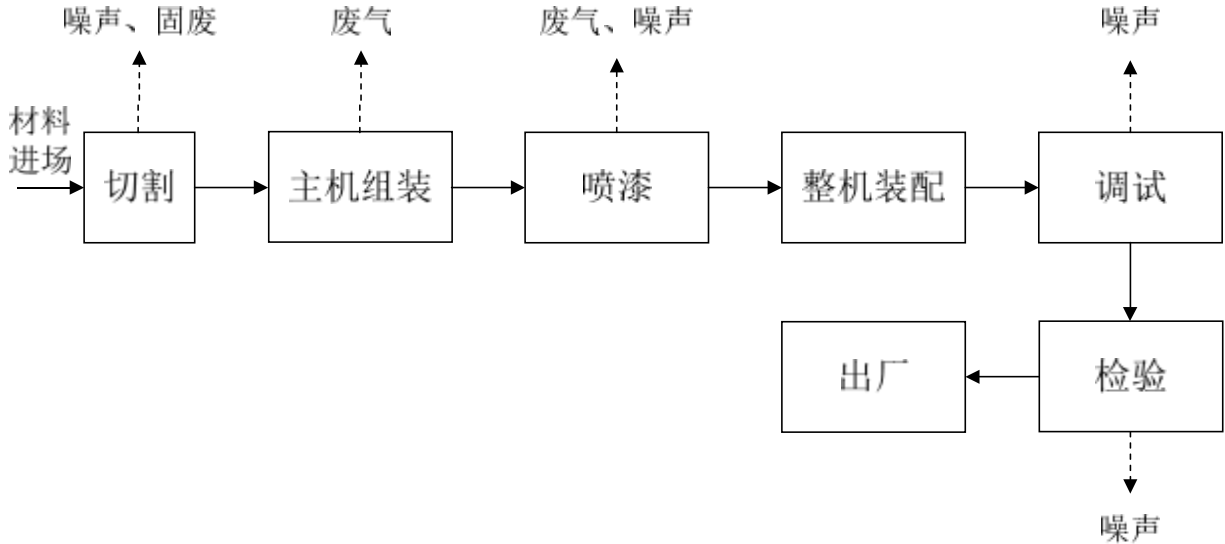


图 5-1 工艺流程图

#### (1) 工艺流程说明：

- 1 切割： 将外购的钢材用锯床锯断成所需的尺寸。在此过程中会产生废边角料、金属粉尘、噪声。
- 2 主机组装： 将切割好的部件打磨光滑和购买的成品部件进行焊接组装。此过程会产生焊接烟尘。
- 3 喷涂： 将组装好的主机放在喷漆房进行喷漆。此过程会产生甲苯， 非甲烷总烃等废气。
- 4 整机装配： 将所有零配件、主机组装好。
- 5 调试： 对装配好的整机进行调试。此过程会产生噪声。
- 6 检验： 对调试好的机器，进行出厂检验。此过程会产生噪声。

#### (2) 物料平衡：

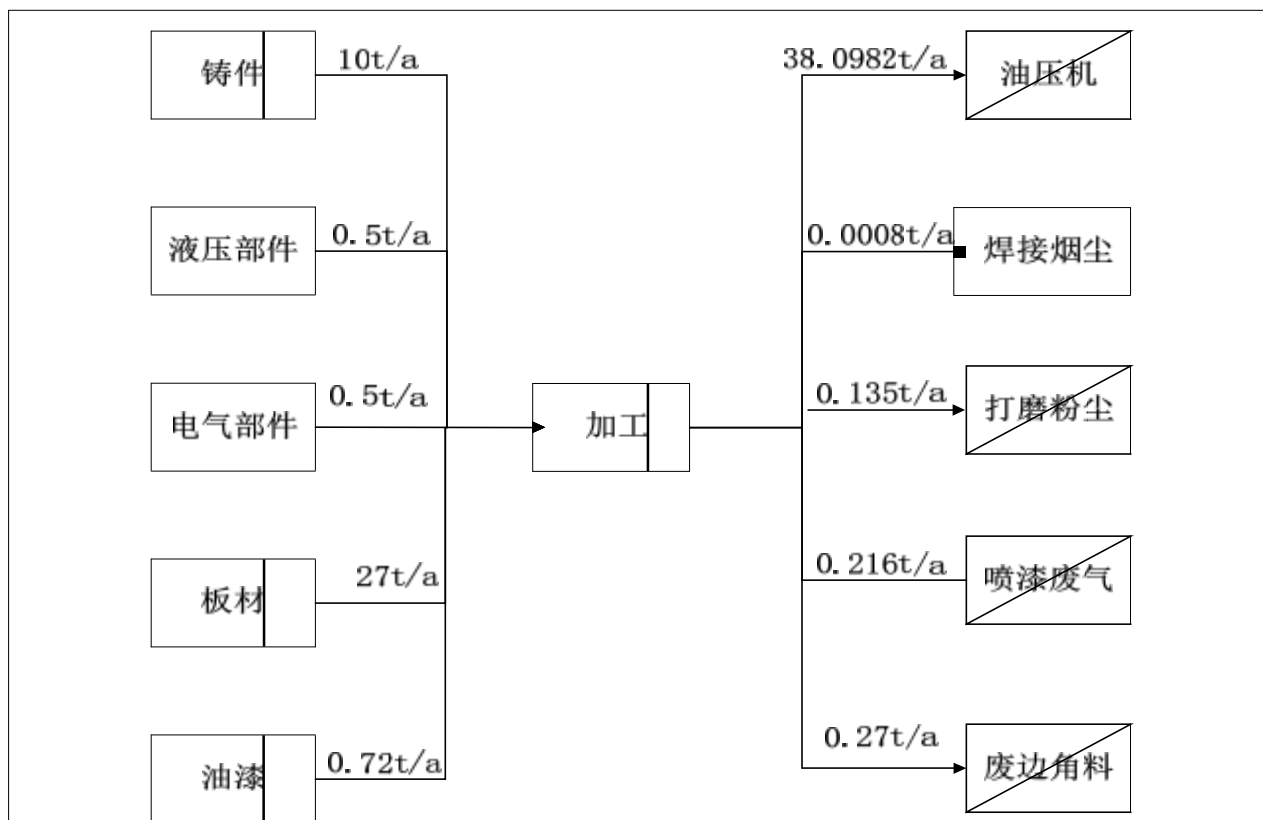


图 5-2 项目物料平衡图

## 2、主要污染工序及源强分析

### 营运期污染工序及源强分析

项目营运期主要污染因素识别见表 5-1。

表 5-1 营运期污染因素汇总表

序号	污染源类别	污染源名称	主要污染因素
1	废水	生活废水	生活废水主要为职工的生活废水， 主要含 BOD、COD 等
2	废气	喷漆废气、焊接烟气、打磨粉尘	焊接烟尘、打磨粉尘、喷漆工段产生的喷漆废气
3	噪声	生产噪声	设备噪声
4	固体废物	生活垃圾、一般固废、危险废物	生活垃圾、组装过程中切割产生的废边角料、废过滤棉、废油漆桶

#### (1) 废水

该项目主要用水为生活用水，生产不需用水。

生活废水： 本项目生活污水主要为员工生活污水。工作人员用水量按 80L/人·d 计，



项目劳动定员为 16 人，日用水量约为 1.28m<sup>3</sup>，年工作 300 日，年用水量约为 384m<sup>3</sup>。废水排放量按总用水量的 80%计，则废水排放量为 307.2m<sup>3</sup>/a。

本项目生活污水中主要污染物为 COD、SS、氨氮等。根据类比资料，本项目生活污水中各污染物浓度分别为：COD300mg/L、SS200mg/L、氨氮 25mg/L、BOD<sub>5</sub>120mg/L，经估算得到污染物产生量依次为：COD 0.092t/a、SS 0.061t/a、氨氮 0.0077t/a、BOD<sub>5</sub>0.037t/a。生活污水经化粪池处理后排至市政管网，进入山南污水处理厂。

本项目主要污染物产生排放情况见表 5-2。

表 5-2 排放污水中主要污染物产排情况

项目	污染物名称	产生浓度 (mg/L)	产生量 (t/a)	化粪池去除率 (%)	排放浓度 (mg/L)	排放量 (t/a)
生活污水 (307.2m <sup>3</sup> /a)	COD	300	0.092	10	270	0.083
	BOD <sub>5</sub>	120	0.037	10	108	0.033
	SS	200	0.061	35	150	0.046
	NH <sub>3</sub> -H	25	0.0077	5	23.75	0.0073

## (2) 废气

项目废气主要为焊接烟尘、打磨粉尘、喷漆废气。

### 1 焊接烟尘

焊接烟尘是在焊接过程中金属及非金属物质在过热条件下产生的蒸汽经氧化和冷凝而形成的。本项目对于组装时链接部位需要焊接时，会产生烧焊废气，主要污染因子是烟尘。本项目电焊在专门的操作室内进行，采用的焊接方法为 CO<sub>2</sub> 保护焊，焊材为实芯焊丝。据有关资料，实芯焊丝的发尘量约为 8g/kg，本项目由于烧焊次数与烧焊量较少，年用量约为 0.1t，据此计算车间内焊接过程产生的焊接烟尘量约为 0.8kg/a。

### 2 打磨粉尘

根据工艺流程分析，主要采用打磨机对切割部位进行打磨，打磨过程中会产生少量粉尘，产生的粉尘通过车间通风设施无组织排放。本项目板材年使用量为 27 吨，其产尘系数以 0.5%ot/辅料，产生的金属粉尘产生量 0.135t/a。该部分金属粉尘质量较大、粒径较大，不易扩散，大部分自然沉降在车间内。对车间进行清扫，加强室内通风，对周边环境影响较小。

为减少焊接烟尘和打磨粉尘对员工及周边环境的不利影响，评价要求企业使用移动式

除尘器，直接从焊接工作点附近捕集焊接烟尘和打磨粉尘，经移动式除尘器进化后排放。该移动式除尘器适用于分散单位，便于工作地点移动。经查阅相关资料可知，移动除尘器的收集效率为 90%，即焊接烟尘无组织排放量为 0.08kg/a，粉尘无组织排放量为 0.0135t/a。焊接及打磨过程中，应保持车间换气通风，使烟尘及粉尘易于扩散，减少对人造成的伤害。

### 3 喷漆废气

根据工艺流程分析，本项目产生的喷漆废气主要为漆雾、甲苯以及非甲烷总烃。据业主提供的资料可知，本项目油漆年使用量为 0.72 吨。油漆中固体成分含量约占 60%，在喷漆过程中漆雾产生量约占固体成分的 20%，油漆中甲苯含量占 0.6%，非甲烷总烃含量 9.4%。则漆雾产生量为 0.144t/a，甲苯产生量为 0.004t/a，非甲烷总烃产生量为 0.068t/a。

本项目废气处理工艺为“过滤棉+光催化氧化”，此工艺对喷漆废气处理效率约 90%，处理后经 15 米高的排气筒排放。喷漆房每年平均运行时间约 300 小时，项目集气罩收集效率为 95%，则漆雾收集量为 0.130t/a、甲苯收集量为 0.0036t/a、非甲烷总烃收集量为 0.0612t/a，风机设计风量为 5000m<sup>3</sup>/h，喷漆房废气经装置处理前后的产排情况见表 5-3。

**表 5 3 喷漆废气经处理前后情况对照表**

污染工序	污染物	产生浓度 (mg/m <sup>3</sup> )	产生量 (t/a)	捕集量 (t/a)	处理效率 (%)	排放浓度 (mg/m <sup>3</sup> )	排放量 (t/a)	排放速率 (kg/h)
喷漆房	漆雾	96	0.144	0.14	集气罩收集效率为 95%， “过滤棉+光催化氧化+15m 排气筒” 处理效率 90%	9.6	0.014	0.047
	甲苯	2.6	0.004	0.0038		0.2	0.00038	0.0013
	非甲烷总烃	45	0.068	0.065		4.2	0.0065	0.022

废气未捕集量分别为：漆雾 0.004t/a，甲苯 0.0002t/a，非甲烷总烃 0.003t/a，以无组织形式排放。

由上表可知，经处理后项目喷漆房废气排放能满足《大气污染物综合排放标准》(GB16297—1996)表 2 排放标准要求，无组织排放的非甲烷总烃浓度低于 20mg/m<sup>3</sup>，可满足《挥发性有机物无组织排放控制标准》GB 37822—2019 中要求。

### (3) 噪声

本项目产生的噪声主要为切割机、打磨机、电焊机等设备产生的噪声，其噪声值最大为 90dB (A)。

### (4) 固体废物

#### 1 生活垃圾

生活垃圾按每人 0.8kg/d, 工作日为 300 天、职工 16 人计, 则生活垃圾产生量为 3.84t/a, 交由环卫部门处理。

2 废边角料

切割过程中会产生少量边角料为一般固体废物, 产生量为原料的 1%。则项目产生的废边角料为 0.27t/a, 收集后外售综合利用。

3 废玻璃纤维棉

本项目喷漆废气采用“过滤棉+光催化氧化”方式处理, 玻璃纤维棉约每工作 80 小时更换一次, 且本项目喷漆房工作时间为 300 小时/年。则玻璃纤维棉年更换约 4 次, 每次更换的废玻璃纤维棉约重 0.001 吨, 则年产生废玻璃纤维棉约 0.004 吨。由于废玻璃纤维棉吸附了喷漆房产生的漆雾等杂质, 根据《国家危险废物名录》(2016 年版)属于 HW49 号危险废物, 交由有资质的单位回收处理。

4 废油漆桶

根据《国家危险废物名录》(2016 年版)属于 HW49 类危险废物, 年产生量约为 0.01 吨, 交由有资质的单位回收处理。

3. 污染防治措施

项目运营期污染防治措施见表 5-4。

表 5-4 建设项目污染防治措施汇总表

污染物名称		污染防治措施
废水	生活废水	经化粪池处理后排至市政污水管网
废气	焊接烟尘、打磨粉尘	移动式除尘器, 车间通排风
	喷漆废气	经“过滤棉+光催化氧化+15m 排气筒”处理
固废	生活垃圾	委托环卫部门定期清运处理
	废边角料	出售给专业回收公司
	废玻璃纤维棉、废油漆桶	交由具有危废处理资质的单位处置
噪声	机械噪声	置于专门设备房内、安装基础减震等

## 六、项目主要污染物产生及预计排放情况

内容 类型	排放源 (编号)	污染物 名称	处理前产生浓度 及产生量	排放浓度 及排放量	
水 污 染 物	生活废水	COD	300mg/l, 0.092t/a	270mg/l, 0.083t/a	
		BOD	120mg/l, 0.037t/a	108mg/l, 0.033t/a	
		氨氮	25mg/l, 0.0077t/a	23.75mg/l, 0.0073t/a	
		SS	200mg/l, 0.061t/a	150mg/l, 0.046t/a	
	焊接烟尘	颗粒物	0.8kg/a	0.08kg/a	
	打磨粉尘	颗粒物	0.135t/a	0.0135t/a	
	喷漆车间	有组织	漆雾	96mg/m <sup>3</sup> , 0.14t/a	9.6mg/m <sup>3</sup> , 0.014t/a
			甲苯	2.6mg/m <sup>3</sup> , 0.0038t/a	0.2mg/m <sup>3</sup> , 0.00038t/a
			非甲烷总烃	45mg/m <sup>3</sup> , 0.065t/a	4.2mg/m <sup>3</sup> , 0.0065t/a
		无组织	漆雾	0.004t/a	0.004t/a
甲苯			0.0002t/a	0.0002t/a	
非甲烷总烃			0.003t/a	0.003t/a	
固 体 废 物	一般固废	生活垃圾	3.84t/a	0	
		废边角料	0.27t/a	0	
	危险废物	废玻璃纤维棉	0.004t/a	0	
		废油漆桶	0.01t/a	0	
噪声	噪声主要来自切割机、打磨机等设备噪声，噪声源强约 85~95dB(A)，通过安装消声器、减震装置，经车间屏障的隔声设计，及绿化隔声、距离衰减后，可使噪声降低 25~35dB(A)，厂界噪声值能够满足 GB12348-2008 《工业企业厂界环境噪声排放标准》 3 类标准要求。				
主要生态影响： 项目租用现有厂房，无土建工程，厂区内建设有大量绿化带，生态环境较好。					

## 七、环境影响分析

### 1. 地表水环境影响分析

本项目运营期废水主要是生活污水。

生活废水产生量约为 307.2t/a，主要污染因子为 COD、BOD<sub>5</sub>、SS 和 NH<sub>3</sub>-N。COD 排放浓度 270mg/L，排放量为 0.083t/a；BOD<sub>5</sub> 排放浓度 108mg/L，排放量为 0.033t/a；SS 排放浓度 150mg/L，排放量为 0.046t/a；NH<sub>3</sub>-N 排放浓度 23.75mg/L，排放量为 0.0073t/a。污水经化粪池处理后排至市政污水管网进入黄石市山南污水处理厂处理，对周边环境无明显影响。

#### 地表水评价工作等级

建设项目地表水环境影响评价等级按照影响类型、排放方式、排放量或影响情况、受纳水体环境质量现状、水环境保护目标等综合确定。水污染影响型建设项目根据排放方式和废水排放量划分评价等级，具体见下表 7-1。

**表 7-1 水污染影响型建设项目地表水评价等级判定**

评价等级	判定依据	
	排放方式	废水排放量 Q/ (m <sup>3</sup> /d)；水污染物当量数 W/ (无量纲)
一级	直接排放	Q≥20000 或 W≥600000
二级	直接排放	其他
三级 A	直接排放	Q<200 且 W<6000
三级 B	间接排放	—

项目生活污水经化粪池处理后排至市政污水管网，排放方式属于间接排放。根据以上判别等级最终确定拟建项目地表水评价等级为“三级 B”。

**表 7-2 地表水环境影响评价工作等级**

评价级别	废水排放方式	备注
三级 B	间接排放	

根据《环境影响评价技术导则 地表水环境(HJ2.3-2018)》7.1总体要求，水污染影响型三级 B 评价可不进行水环境影响预测。

**黄石市山南污水处理厂接纳本项目污水可行性分析：**黄石市山南污水处理厂于 2014 年建设，湖北黄石市山南污水处理厂采用较为先进的污水处理工艺，其设计规模为 2.5

万立方米/日，先期日处理规模达到 2.5 万立方米/日，项目投资近 1380 万元，黄石市山南污水处理厂提标改造工程建设地点：黄石市山南。总投资：1380 万，其中设备为 600 万元。建设规模：2.5 万吨/日，部份土建设施按 5 万吨/日建设建设资金：来自政府。项目单位：黄石磁湖高新科技发展公司。出水水质：执行 GB18918-2002 一级 A 标准。黄石山南污水处理厂采用具有生物脱氮除磷功能的改良型氧化沟工艺，集有机物降解、脱氮、除磷于一体。改良型氧化沟设有厌氧区、缺氧区和好氧区，形成按 A<sup>2</sup>/O 方式运行的氧化沟工艺，污水经预处理后进入改良型氧化沟，不但具有良好的脱氮除磷效果，而且在厌氧和缺氧条件下把大分子有机物裂解成易于好氧生物降解的低分子有机物，同时在缺氧区完成反硝化脱氮，以消除对除磷的不利影响，从而提高除磷效率。其处理工艺见下图 7-1。

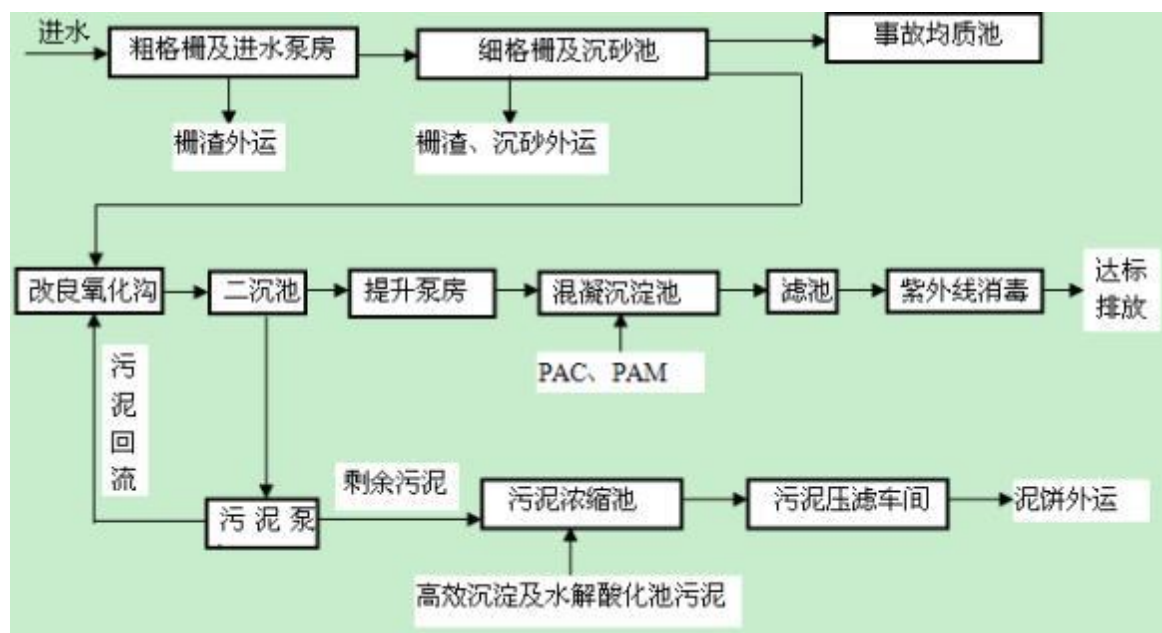


图7-1 黄石市山南污水处理厂工艺示意图

黄石市山南污水处理厂进出水水质情况见表7-3。

表7-3 进出水水质一览表(单位：mg/L，pH除外)

项目	COD	BOD <sub>5</sub>	SS	NH <sub>3</sub> -N	TN	TP
进厂污水水质	300	120	200	25	35	3
GB18918-2002 一级 A 标准	50	10	10	5	15	0.5
去除率(%)	82	92	94	79	57.1	83.3

污水收集管网及污水处理厂已建设完成，处于正常运行状态。本项目污水排放量为 1.024m<sup>3</sup>/d，占其总量的 0.002%，占比极小。本项目产生的污水，水质较简单，其水质、水量均在污水处理厂可接纳范围之内，不会对其处理工艺、处理设施构成冲击，因此废水

处理有保障。本项目污水排入黄石市山南污水处理厂处理达标后排放，因此不会对项目所在地的水环境产生不良影响。

**表7-4 建设项目地表水环境影响评价自查表**

工作内容		自查项目		
影响识别	影响类型	水污染影响型 <input checked="" type="checkbox"/> ；水文要素影响型 <input type="checkbox"/>		
	水环境保护目标	饮用水水源保护区 <input type="checkbox"/> ；饮用水取水口 <input type="checkbox"/> ；涉水的自然保护区 <input type="checkbox"/> ；重要湿地 <input type="checkbox"/> ；重点保护与珍稀水生生物的栖息地 <input type="checkbox"/> ；重要水生生物的自然产卵场及索饵场、越冬场和洄游通道、天然渔场等渔业水体 <input type="checkbox"/> ；涉水的风景名胜区 <input type="checkbox"/> ；其他 <input checked="" type="checkbox"/>		
	影响途径	水污染影响型		水文要素影响型
		直接排放 <input type="checkbox"/> ；间接排放 <input checked="" type="checkbox"/> ；其他 <input type="checkbox"/>		水温 <input type="checkbox"/> ；径流 <input type="checkbox"/> ；水域面积 <input type="checkbox"/>
影响因子	持久性污染物 <input type="checkbox"/> ；有毒有害污染物 <input type="checkbox"/> ；非持久性污染物 <input checked="" type="checkbox"/> ；pH 值 <input type="checkbox"/> ；热污染 <input type="checkbox"/> ；富营养化 <input type="checkbox"/> ；其他 <input type="checkbox"/>		水温 <input type="checkbox"/> ；水位(水深) <input type="checkbox"/> ；流速 <input type="checkbox"/> ；流量 <input type="checkbox"/> ；其他 <input type="checkbox"/>	
评价等级	水污染影响型		水文要素影响型	
	一级 <input type="checkbox"/> ；二级 <input type="checkbox"/> ；三级 A <input type="checkbox"/> ；三级 B <input checked="" type="checkbox"/> ；		一级 <input type="checkbox"/> ；二级 <input type="checkbox"/> ；三级 <input type="checkbox"/> ；	
现状调查	区域污染源	调查项目		数据来源
		已建 <input checked="" type="checkbox"/> ；在建 <input type="checkbox"/> ；拟建 <input type="checkbox"/> ；其他 <input type="checkbox"/> ；	拟替代的污染源 <input type="checkbox"/> ；	排污许可证 <input type="checkbox"/> ；环评 <input type="checkbox"/> ；环保验收 <input type="checkbox"/> ；既有实测 <input type="checkbox"/> ；现场监测 <input type="checkbox"/> ；入河排放数据 <input type="checkbox"/> ；其他 <input checked="" type="checkbox"/>
	受影响水体水环境质量	调查项目		数据来源
		丰水期 <input checked="" type="checkbox"/> ；平水期 <input type="checkbox"/> ；枯水期 <input type="checkbox"/> ；冰封期 <input type="checkbox"/> ；春季 <input type="checkbox"/> ；夏季 <input type="checkbox"/> ；秋季 <input type="checkbox"/> ；冬季 <input type="checkbox"/> ；		生态环境保护主管部门 <input checked="" type="checkbox"/> ；补充监测 <input type="checkbox"/> ；其他 <input type="checkbox"/> ；
	区域水资源开发利用状况	未开发 <input checked="" type="checkbox"/> ；开发量 40%以下 <input type="checkbox"/> ；开发量 40%以上 <input type="checkbox"/> ；		
	水文情势调查	调查时期		数据来源
		丰水期 <input type="checkbox"/> ；平水期 <input type="checkbox"/> ；枯水期 <input type="checkbox"/> ；冰封期 <input type="checkbox"/> ；春季 <input type="checkbox"/> ；夏季 <input type="checkbox"/> ；秋季 <input type="checkbox"/> ；冬季 <input type="checkbox"/> ；		水行政主管部门 <input type="checkbox"/> ；补充监测 <input type="checkbox"/> ；其他 <input type="checkbox"/> ；
补充监测	监测时期		监测因子	监测断面或点位
	丰水期 <input type="checkbox"/> ；平水期 <input type="checkbox"/> ；枯水期 <input type="checkbox"/> ；冰封期 <input type="checkbox"/> ；春季 <input type="checkbox"/> ；夏季 <input type="checkbox"/> ；秋季 <input type="checkbox"/> ；冬季 <input type="checkbox"/> ；		( )	监测断面或点位个数 ( )
现状评价	评价范围	河流：长度 ( ) km；湖库、河口及近岸海域：面积 ( ) km <sup>2</sup>		
	评价因子	(COD、氨氮、BOD <sub>5</sub> 、SS)		
	评价标准	河流、湖库、河口：I类 <input type="checkbox"/> ；II类 <input type="checkbox"/> ；III类 <input checked="" type="checkbox"/> ；IV类 <input type="checkbox"/> ；V类 <input type="checkbox"/> ； 近岸海域：第一类 <input type="checkbox"/> ；第二类 <input type="checkbox"/> ；第三类 <input type="checkbox"/> ；第四类 <input type="checkbox"/> ； 规划年评价标准 ( )		
	评价时期	丰水期 <input type="checkbox"/> ；平水期 <input type="checkbox"/> ；枯水期 <input type="checkbox"/> ；冰封期 <input type="checkbox"/> ； 春季 <input type="checkbox"/> ；夏季 <input type="checkbox"/> ；秋季 <input checked="" type="checkbox"/> ；冬季 <input type="checkbox"/> ；		

	评价结论	水环境功能区或水功能区、近岸海域环境功能区水质达标状况 <input type="checkbox"/> ；达标 <input type="checkbox"/> ；不达标 <input type="checkbox"/> ； 水环境控制单元或断面水质达标状况 <input type="checkbox"/> ；达标 <input type="checkbox"/> ；不达标 <input type="checkbox"/> ； 水环境保护目标质量状况 <input type="checkbox"/> ；达标 <input checked="" type="checkbox"/> ；不达标 <input type="checkbox"/> ； 对照断面、控制断面等代表性断面的水质状况 <input type="checkbox"/> ；达标 <input type="checkbox"/> ； 不达标 <input type="checkbox"/> ； 底泥污染评价 <input type="checkbox"/> ； 水资源与开发利用程度及其水文情势评价 <input type="checkbox"/> ； 水环境质量回顾评价 <input type="checkbox"/> ； 流域(区域)水资源(包括水能资源)与开发利用总体状况、 生态流量管理要求与现状满足程度、建设项目占用水域空间的 水流状况与河湖演变状况 <input type="checkbox"/> ；			达标区 <input checked="" type="checkbox"/> ； 不达标区 <input type="checkbox"/> ；
影响预测	预测范围	河流：长度( ) km；湖库、河口及近岸海域：面积( ) km <sup>2</sup>			
	预测因子	( )			
	预测时期	丰水期 <input type="checkbox"/> ；平水期 <input type="checkbox"/> ；枯水期 <input type="checkbox"/> ；冰封期 <input type="checkbox"/> ； 春季 <input type="checkbox"/> ；夏季 <input type="checkbox"/> ；秋季 <input type="checkbox"/> ； 冬季 <input type="checkbox"/> ； 设计水文条件 <input type="checkbox"/> ；			
	预测情景	建设期 <input type="checkbox"/> ；生产运行期 <input type="checkbox"/> ；服务期满后 <input type="checkbox"/> ； 正常工况 <input type="checkbox"/> ；非正常工况 <input type="checkbox"/> ； 污染控制和减缓措施方案 <input type="checkbox"/> ； 区(流)域环境质量改善目标要求情景 <input type="checkbox"/> ；			
	预测方法	数值解 <input type="checkbox"/> ；解析解 <input type="checkbox"/> ；其他 <input type="checkbox"/> ；导则推荐模式 <input type="checkbox"/> ；其他 <input type="checkbox"/> ；			
影响评价	水污染控制和水源井影响减缓措施有效性评价	区(流)域水环境质量改善目标 <input type="checkbox"/> ；替代削减源 <input type="checkbox"/> ；			
	水环境影响评价	排放口混合区外满足水环境管理要求 <input checked="" type="checkbox"/> ； 水环境功能区或水功能区、近岸海域环境功能区水质达标 <input type="checkbox"/> ； 满足水环境保护目标水域水环境质量要求 <input type="checkbox"/> ； 水环境控制单元或断面水质达标 <input type="checkbox"/> ； 满足重点水污染物排放总量控制指标要求，重点行业建设项目，主要污染物排放满足等量或减量替代要求 <input type="checkbox"/> ； 满足区(流)域水环境质量改善目标要求 <input type="checkbox"/> ； 水文要素影响型建设项目时应包括水文情势变化评价、主要水文特征值影响评价、生态流量符合性评价 <input type="checkbox"/> ； 对于新设或调整入河(湖库、近岸海域)排放口的建设项目，应包括排放口设置的环境合理性评价 <input type="checkbox"/> ； 满足生态保护红线、水环境质量底线、资源利用上线和环境准入清单管理要求 <input type="checkbox"/> ；			
	污染源排放量核算	污染物名称	排放量/ (t/a)	排放浓度/ (mg/L)	
		(COD、氨氮 )	(0.083、0.0073 )	(270、23.75)	
替代源排放情	污染源名称	排放许可证编	污染物名称	排放量/ (t/a)	排放浓度/ (mg/L)

况	号	( )	( )	( )	( )	( )
	生态流量确定	生态流量：一般水期( ) m <sup>3</sup> /s；鱼类繁殖期( ) m <sup>3</sup> /s；其他( ) m <sup>3</sup> /s； 生态水位：一般水期( ) m；鱼类繁殖期( ) m；其他( ) m；				
防治措施	环境措施	污水处理设施 <input checked="" type="checkbox"/> ；水文减缓设施 <input type="checkbox"/> ；生态流量保障设施 <input type="checkbox"/> ；区域消减 <input type="checkbox"/> ；依托其他工程措施 <input type="checkbox"/> ；其他 <input type="checkbox"/> ；				
	监测计划	环境质量	手动；自动 <input checked="" type="checkbox"/> ；无监测 <input type="checkbox"/> ；		污染源	
		监测方式	手动；自动 <input checked="" type="checkbox"/> ；无监测 <input type="checkbox"/> ；		手动 <input checked="" type="checkbox"/> ；自动 <input type="checkbox"/> ；无监测 <input type="checkbox"/> ；	
		监测点位	( )		( 总排口 )	
监测因子	( )		(pH、COD、BOD <sub>5</sub> 、氨氮、SS )			
污染物排放清单	<input type="checkbox"/>					
评价结论	可以接受 <input checked="" type="checkbox"/> ；不可以接受 <input type="checkbox"/> ；					

注：“□”为勾选项”，可√；“( )”为内容填写项；“备注”为其他补充内容

## 2. 环境空气影响分析

项目产生的废气主要有喷漆废气、焊接烟尘、打磨粉尘等。

根据工程分析核算，本项目运营期废气源强参数及产排放情况如下：

**表7-5 项目废气产排情况一览表**

序号	污染源	排放形式	污染物	产生量	环保措施	排放量
1	焊接	无组织	烟尘	0.8kg/a	移动式除尘器，通排风处理，金属颗粒沉降，及时清扫	0.08kg/a
2	打磨	无组织	粉尘	0.135t/a		0.0135t/a
4	喷漆房	有组织	漆雾、甲苯、非甲烷总烃	0.14t/a 0.0038t/a 0.065t/a	“玻璃纤维过滤棉+光催化氧化+15m 排气筒”处理	0.014t/a 0.00038t/a 0.0065t/a
5	喷漆房(未捕集)	无组织	漆雾、甲苯、非甲烷总烃	0.004t/a 0.0002t/a 0.003t/a	自然沉降	0.004t/a 0.0002t/a 0.003t/a

### 大气污染物影响预测分析：

#### ①评价因子与评价标准筛选

评价因子和评价标准表见表 7-6。

**表7-6 评价因子和评价标准表**

评价因子	平均时段	标准值/(μg/m <sup>3</sup> )	标准来源
TSP	24h	300	《环境空气质量标准》(GB3095-2012) 二级
甲苯	最大允许浓度	600	《前苏联居民区大气中有害物质的最大允许浓度》(CH245-71) 中相关标准

非甲烷总烃	一次值	2000	《大气污染物综合排放标准详解》P244关于非甲烷总烃的环境质量标准要求
-------	-----	------	-------------------------------------

②污染源参数

a.有组织排放源强

表 7-7 有组织正常工况排放情况源强参数

编号	名称	排气筒底部中心坐标/m		排气筒底部海拔高度/m	排气筒高度/m	排气筒出口内径/m	烟气流速 m/s	烟气温度 /°C	年排放小时数 /h	排放工况	污染物排放速率 kg/h
1	1#喷漆房	114.986558	30.162336	0	15	0.3	2.36	25	300	正常	漆雾0.047 甲苯 0.0013 非甲烷总烃 0.022

b.无组织排放源强

表7-8 无组织排放源强参数

编号	名称	面源起点坐标/m		面源海拔高度 /m	面源长度 /m	面源宽度 /m	与正北向夹角/°	面源有效排放高度/m	年排放小时数 /h	污染物排放速率kg/h
1	喷漆房	114.986569	30.162317	0	6	6	0	4.0	300	漆雾0.013 甲苯 0.00007 非甲烷总烃 0.01
2	加工区	114.986182	30.162503	0	18	6	0	4.0	1000	0.014

③估算模型参数

估算模型参数见表 7-9。

表7-9 估算模型参数表

选项		取值
城市/农村选项	城市/农村	农村
	人口数(城市选项时)	/
最高环境温度/°C		39.0
最低环境温度/°C		-5.0
土地利用类型		草地
区域湿度条件		中等湿度
是否考虑地形	考虑地形	团是 <input type="checkbox"/> 否

	地形数据分辨率/m	90m
是否考虑海岸 线熏烟	考虑海岸线熏烟	否
	岸线距离/km	/
	岸线方向/°	/

④估算结果

采用《环境影响评价技术导则- 大气环境》(HJ2.2-2018)中推荐的估算模式—AERSCREEN进行估算,估算结果见下表。

**表7-10 大气污染物影响预测结果表**

污染因子	排放特征	最大落地浓度 (ug/m <sup>3</sup> )	占标率 (%)	下风向最大浓度距离(m)	评价等级
TSP (喷漆房)	有组织	51.8150	5.7572	133	二级
甲苯 (喷漆房)		0.2790	0.1395	133	三级
非甲烷总烃 (喷漆房)		39.8577	1.9929	133	二级
TSP (喷漆房)	无组织	4.686	0.54	94	三级
甲苯 (喷漆房)		2.61	0.65	94	三级
非甲烷总烃 (喷漆房)		7.675	0.43	94	三级
TSP (加工)		4.287	0.75	25	三级

《环境影响评价技术导则 大气环境》(HJ2.2-2018)中评价判据见表 7- 11。

**表 7-11 大气环境评价工作等级分级判据**

评价工作等级	评价工作分级判据
一级	$P_{max} \geq 10\%$
二级	$1\% \leq P_{max} < 10\%$
三级	$P_{max} < 1\%$

本项目Pmax最大值出现为点源排放的TSP<sub>Pmax</sub>值5.7572%,根据《环境影响评价技术导则 大气环境》(HJ2.2-2018)分级判据,确定本项目大气环境影响评价工作等级为二级。二级评价项目不进行进一步预测与评价,只对污染物排放量进行核算。

**污染物排放量核算:**

本项目有组织废气排放量核算详见表7- 12。

**表7-12 项目大气污染物有组织排放量核算表**

序号	排放口编号	污染物	核算排放浓度/ (mg/m <sup>3</sup> )	核算排放速率/ (kg/h)	核算年排放量/ (t/a)
一般排放口					

1	FQ-01	颗粒物	9.6	0.047	0.014
		甲苯	0.2	0.0013	0.00038
		非甲烷总烃	4.2	0.022	0.0065
有组织排放总计					
有组织排放总计		颗粒物			0.014
		甲苯			0.00038
		非甲烷总烃			0.0065

本项目无组织排放废气排放量核算详见表7- 13。

**表7-13 项目大气污染物无组织排放量核算表**

序号	产污环节	污染物	主要污染防治措施	国家或地方污染物排放标准		排放量/ (t/a)
				标准名称	浓度限值(mg/m <sup>3</sup> )	
1	焊接	颗粒物	移动式除尘器，通排风处理，金属颗粒沉降，及时清扫	GB16297 -1996	1.0	0.00008
2	打磨	颗粒物			1.0	0.0135
3	喷漆房 (未捕集)	颗粒物	自然沉降		1.0	0.004
4		甲苯			2.4	0.0002
5		非甲烷总烃			20	0.003
无组织排放总计						
无组织排放总计			颗粒物		0.01758	
			甲苯		0.0002	
			非甲烷总烃		0.003	

**项目大气污染物年排放量核算：**

结合表7- 12与表7- 13，核算本项目大气污染物年排放情况，详见表7- 14。

**表7-14 项目大气污染物年排放量核算表**

序号	污染物	年排放量(t/a)
1	颗粒物	0.03158
2	甲苯	0.00058
3	非甲烷总烃	0.0095

**大气环境保护距离：**

本项目厂界浓度满足大气污染物厂界浓度限值，面源估算结果无超标点，且厂界外

大气污染物短期贡献浓度未超过环境质量浓度限值，可不设置大气环境防护区域。

### 3. 声环境影响分析

本项目产生的噪声主要为切割机、打磨机、电焊机等设备产生的噪声。其噪声值最大为 90dB (A)。

噪声源强及减噪措施见下表：

**表 7-15 噪声污染源强**

编号	噪声源	噪声值, dB(A)
1	切割机	85~90
2	打磨机	80~85
3	电焊机	80~85

项目较大噪声设备均布置在封闭车间内。在类比调查的基础上，推知设备经减振、降噪、隔声等基础降噪措施后，各设备噪声均可减小 10- 15 dB(A)。

拟采用下列措施消声降噪：

- ①车间墙体及屋顶应采用轻质复合隔声簿板。
- ②上述车间固定采光窗和车间运输大门应采用隔声设计。
- ③对压缩机等空气动力型设备应设置进出气消声器，水泵等震动设备设减震装置。
- ④在厂界四周种植长绿乔木构成隔声绿化带，绿化带宽度宜大于 10m，并做好厂内绿化。

为了解项目运营后对周边声环境造成的影响，本评价采用 HJ2.4-2009 《环境影响评价技术导则 声环境》推荐的计算方法对噪声进行预测和评价，评价量为厂界贡献值。拟建项目噪声源较为集中，切均为室外声源，本次评价采用 HJ2.4-2009 《环境影评价技术导则 声环境》推荐的模式进行预测，如下：

①合成噪声级模式

$$L = 10 \lg \left( \sum_{i=1}^n 10^{0.1L_i} \right)$$

式中： L----多个噪声源的合成声级， dB(A)；

Li----某噪声源的噪声级， dB(A)；

②噪声户外传播衰减的计算

A 声级的计算公式为：

$$L_p(r) = L_p(r_0) - (A_{div} + A_{bar} + A_{atm} + A_{gy} + A_{misc})$$

$L_p(r)$  ----距声源  $r$  处的 A 声级, dB;

$L_p(r_0)$  --参考位置  $r_0$  处的 A 声级, dB;

$A_{div}$ -----声波几何发散引起的 A 声级衰减量, dB;

$A_{bar}$ -----遮挡物引起的 A 声级衰减量, dB;

$A_{atm}$ -----空气吸收引起的 A 声级衰减量, dB;

$A_{gy}$ -----地面效应衰减量, dB;

$A_{misc}$ -----其他多方面效应, dB;

根据现场调查,项目所在地地势较为平坦,周边有绿化设施,预测点主要集中在厂界外 1m 处,故本次评价不考虑  $A_{gy}$ 、 $A_{atm}$ 、 $A_{misc}$ 。

### ③预测结果与评价

等效声级  $L_d$ 、 $L_n$  预测

项目噪声预测结果见下表 7-16。

**表 7-16 噪声预测一览表**

点位序号		LeqdB (A)				
		现状值	贡献值	叠加值	评价标准	达标情况
厂界点	东	46	38.1	47	65	达标
	南	43	51.1	44.3	65	达标
	西	46	41.6	46.9	65	达标
	北	63	38.2	63.5	65	达标

经减振、置于单独设备房隔声等一系列减噪隔声措施后,其厂界噪声值能够满足《工业企业厂界环境噪声排放标准》(GB12348-2008)中 3 类标准。因此,该项目投产后对周围环境噪声影响在可接受范围内。

### 4. 固体废物影响分析

本项目固废主要为生活垃圾、废边角料、过滤棉等。

生活垃圾袋装收集后委托环卫部门清运,做到日产日清;废边角料具有回收价值,收集后出售给物质回收公司;废气处理过程中还会产生过滤棉等,储存于专门危废间。

**表 7-17 建设项目固体废物利用处置方式评价表**

序号	固体废物名称	产生工序	属性(危险废物、一般固废或待分析鉴别)	废物代码	预测产生量(吨/年)	利用处置方式	委托利用处置的单位	是否符合环保要求

1	生活垃圾	职工生活	一般固废	—	3.84t/a	无害化处理	环卫部门	符合
2	废边角料	切割	一般固废	—	0.27t/a	无害化处理	出售	符合
3	废过滤棉	喷漆房	危险废物	HW49	0.004t/a	无害化处理	交由有资质的单位处置	符合
4	废油漆桶	喷漆房	危险废物	HW49	0.01t/a	无害化处理	交由有资质的单位处置	符合

由上表可以看出，各类固体废物均有相应的治理措施，项目固体废物处理处置率可达 100%。在严格落实环保措施的情况下，项目产生的固废对周围环境不会产生大的影响。

### 危险废物处置措施：

#### (1) 设置危险废物暂存间

为了减小危险废物储运风险，防止危废流失污染环境，本项目拟设置危险废物暂存间，危险废物暂存间位于仓库内，专门用于临时存放项目产生的危险废物。危废暂存间将严格按照《危险废物贮存污染控制标准》GB18597-2001 及其修改单的要求设计，做好防雨、防渗，防止二次污染。地面采用坚固、防渗、耐腐蚀的材料建造，并设计有堵截泄漏的裙脚、围堰等设施。库内废物定期由专用运输车辆运至危险废物处置单位进行处置。

#### (2) 收集措施

公司在采取处理废物的同时，加强对废物的管理，特别是对危险废物的管理。为防止废弃物逸散、流失，采取有害废物分类集中堆放、专人负责等措施，可有效的防止废物的二次污染。对危险废物的收集和管理，拟采用以下措施：

①对生产过程中产生的各类危险废物均存放于相应的专用容器中，并贴上废弃物分类专用标签，临时堆放在危废暂存间中，累计一定数量后由专用运输车辆运至危险废物处置单位

②危险废物全部暂存于危废暂存间内，做到防风、防雨、防晒。

③危险废物暂存间地面基础必须防渗，防渗层为至少 1 米厚粘土层(防渗系数  $\leq 10^{-7} \text{cm/s}$ )，或 2mm 厚高密度聚乙烯，或至少 2mm 厚的其他人工材料，渗透系数  $< 10^{-10} \text{cm/s}$ 。

上述危险废物的收集和管理，公司将委派专人负责，各种废弃物的储存容器都有很好的密封性，危废临时储存场所按照 GB18597-2001 《危险废物贮存污染控制标准》及其修改单的相关要求进行防渗、防漏处理，安全可靠，不会受到风雨侵蚀，可有效防止临时存放过程中二次污染。

### (3) 控制要求

企业应严格加强固体废物贮存和处置全过程的管理，具体可如下执行：

①应合理设置不渗透间隔分开的区域，每个部分都应有防漏裙脚或储漏盘；危险废物应与其他固体废物严格隔离，禁止一般工业固废和生活垃圾混入；同时也禁止危险废物混入一般工业固废和生活垃圾中。

②定期检查危废暂存间的防渗漏性能。地面与裙脚要用坚固、防渗的材料建造，防止雨水径流进入危废暂存间、避免渗滤液量增加，危废暂存间周边应设置导流渠，并及时清理和检查渗滤液给排水设施及堵截泄漏的裙脚；收集的渗滤液及泄漏液应处理后排放。

③强化配套设施的配备。危险废物应当使用符合标准的容器分类盛装，无法装入常用容器的危险废物可用防漏胶袋等盛装；禁止将不相容(相互反应)的危险废物在同一容器内混装；盛装危险废物的容器上必须粘帖符合标准的标签。

④装载液体、半固态危险废物的容器内须留足够空间，容器顶部与液体表面之间保留 100mm 以上的空间。

⑤检查场区内的通讯设备、照明设施、安全防护服装及工具，检查应急防护设施。

⑥完善维护制度，定期检查维护围堰、导流渠等设施，发现有损坏可能或异常，应及时采取必要措施，以保障正常运行；详细记录入库固体废物的种类和数量以及其他相关资料并长期保存，供随时查阅。

⑦当危废暂存间因故不再承担新的贮存、处置任务时，应予以关闭，同时采取措施消除污染，无法消除污染的设备、土壤、墙体等按危险废物处理。

⑧项目产生的固体废物产生量、拟采取的处置措施及去向应按《中华人民共和国固体废物污染环境防治法》的规定向湖北省环保厅申报，填报危险废物转移联单及电子转移联单，按要求对本项目产生的固体废物特别是危险废物进行全过程严格管理和安全处置。

#### **危险废物转移的相关规定**

根据国务院令第 591 号《危险化学品安全管理条例》、原国家环境保护总局令第 5 号《危险废物转移联单管理办法》的有关规定，在危险废物外运至处置单位时必须严格遵守以下要求：

①根据 2015 年 5 月 1 日执行的《湖北省危险废物转移电子联单管理办法(试行)》，危险废物产生单位及其它需要转移危险废物单位(以下简称“移出单位”) 在转移危险废物之前，须按照国家有关规定通过湖北省固体废物管理网(网址 [http:// www.hbsgf.cn](http://www.hbsgf.cn)) 报批危险废物转移计划;转移计划通过省危废物联网系统进行申请，经所在地环境保护行政主

管部门批准后，通过省危废物联网系统应用终端在线申请电子联单。危险废物产生单位每转移一车、船(次)同类危险废物，执行一份电子联单;每车、船(次)中有多类危险废物时，每一类危险废物执行一份电子联单。

②在运输中，危险废物要用符合国家标准的专业容器分类收集。

③装运危险废物的容器应不易破损、变形、老化，能有效地防止渗漏、扩散。

④装有危险废物的容器必须贴有标签、标识。

⑤危险废物移出单位应当如实填写电子联单中的危险废物种类、数量及其他信息。危险废物转移时，通过省危险废物系统打印危险废物转移纸质联单，加盖公章，交付危险废物运输单位随车(船)携带。

⑥运输中使用专用车辆，对危险废物的运输要求安全可靠，严格按照危险货物运输管理规定进行危险废物的运输，减少运输过程中的二次污染和可能造成的环境风险。

⑦运输时对危险废物实行专业运输，运输车辆需有特殊标志。

⑧在装卸贮存过程中控制温度不超过 30 度。

⑨危险废物在运输途中若发生被盗、丢失、流散、泄漏等情况时，公司及押运人员必须立即向当地公安部门报告，并采取一切可能的警示措施。

⑩一旦发生废弃物泄漏事故，公司和废弃物处置单位都应积极协助有关部门采取必要的安全措施，减少事故损失，防止事故蔓延、扩大；针对事故对人体、动植物、土壤、水源、空气造成的现实危害和可能产生的危害，应迅速采取封闭、隔离、洗消等措施，并对一事故造成的危害进行监测、处置，直至符合国家环境保护标准。

建设单位需严格按《中华人民共和国固体废物污染环境防治法》、《危险废物贮存污染控制标准》(GB18579-2001)和《危险废物收集 贮存 运输技术规范》(HJ2025-2012)的要求，进行危险废物贮存场所及贮存设施的建设、运行管理，

综上，项目固体废物均能得到有效的收集与处理、处置，只要严格执行相应措施、加强管理，不会对环境造成明显负面影响。

## 5.环境风险分析

### (1) 风险物质识别

按照《危险化学品重大危险源辨识》(GB18218-2018)中相关标准，重大危险源是指长期或者临时的生产、搬运、使用或者储存危险物品，且危险物品数量等于或者超过临界量的单元。

根据《建设项目环境风险评价技术导则》(HJ169-2018)和《危险化学品重大危险源

辨识》(GB18218-2018)规定, 本项目危险物质的危险识别情况见下表。

**表7-18 重大危险源辨识**

单元	危险物质	最大储量(t)	临界量(t)	q/Q	是否为重大危险源
仓库	油漆	0.06	/	/	否

根据《建设项目环境风险评价技术导则》(HJ/T 169-2004), 本项目无重大危险源。项目环境风险评价级别为简单分析。

**(2) 风险防范措施**

项目仓库施工时严格按照规范执行各建、构筑物的安全防护距离。此外, 配套消防设施和管理制度, 具体内容如下:

1) 消防措施

①消防保障制度

本项目建立了值班制度、检查制度、考核制度、培训制度、环境管理制度以及应急演练制度等保障制度。

②消防设备和设施

根据《建筑灭火器配置设计规范》的规定, 本项目配置相应灭火器。

③安全防护设施

本项目仓库张贴了警示标志, 严禁非工作人员靠近。

2) 管理措施

本项目制定了完善的管理制度:

①安全生产制度, 包括职工不得穿可能产生静电的服装上班, 严禁火种; 在操作运行方面要求工作人员必须进行岗前专业培训, 严格执行安全生产操作规程等, 发现事故隐患及时排除。

②加强对整个仓库的管理, 严格防止跑、冒、滴、漏现象发生。

③把每个工作人员在业务上、工作上与消防安全管理上的职责、责任明确起来; 加强管理, 控制消除引燃能源。

④对各类贮存容器、机电装置、安全设施、消防器材等, 进行各种日常的、定期的、专业的防火安全检查, 并将发现的问题落实到人、限期落实整改。

⑤建立夜间值班巡查制度、火险报告制度、安全奖惩制度等。

⑥确定发生事故时需要对邻近工作人员进行紧急疏散的范围(100 米以内), 同时发生

事故时的消防废水采取隔离措施，消防废水应收集交由有资质的单位处理。以上消防措施和管理制度有利于企业的安全运营管理，可极大地减少风险事故发生机率。而由于自然灾害或人为原因，当事故灾害不可避免的时候，有效的应急救援行动是唯一可以抵御事故灾害蔓延和减缓灾害后果的有力措施。所以，如果在事故灾害发生前建立完善的应急救援系统，制定周密的救援计划，而在灾害发生的时候采取及时有效的应急救援行动，以及的系统恢复和善后处理，可以拯救生命、保护财产、保护环境。

### (3) 防控措施

#### ①设备的安全管理

定期对对设备进行安全检测，检测内容、时间、人员应有记录保存。安全检测应根据安全性、危险性设定检测频次。

#### ②火源的管理

严禁火源进入仓库，对明火严格控制，明火发生源为火柴、打火机等，维修用火控制，对设备维修检查，需进行维修焊接，应经安全部门确认、准并有记录在案。汽车、拖拉机等机动车在装置区内行驶，须安装阻火器，必要设备安装防火、防爆装置。

③在装置区内的所有运营设备，电气装置都应满足防爆防火的要求。

④仓库应附近应设置一个不少于 $1\text{m}^3$ 的事故池，化学品仓内设置围堰，化学品仓泄露的化学品可通过明沟或者暗沟流入事故池中，防止化学品流入到地表。

### (4) 风险评价结论

本项目采用成熟可靠安全的仓库，在设计中严格执行相关规范，对影响安全的因素采取了措施进行预防。按照《建设项目环境风险评价技术导则》(HJ/T169-2004)的规定，本环评对项目的环境风险源识别、事故识别、事故环境分析、选址及敏感目标、防范措施等做出了评价，认为本项目在营运过程中，环境风险源较小，不存在重大的环境风险，在采取相应的防护和应急措施后，可减少环境风险发生概率，对周边环境影响较小。由于风险事故的不可预计性，不能完全排除发生的可能性，故本环评建议建设单位尽快委托专业的安全评价机构对站区进行全面的安全评价，提出专业的安全防范意见，并落实安防措施，以保护员工和顾客的生命财产安全，减少可能产生的环境问题。

以上识别结果表明：本项目不构成重大危险源。

## 6. 环境管理与监测计划

### (1) 环境管理

企业的环境管理同计划管理、生产管理、质量管理、服务管理等各项专业管理一样，是企业的重要组成部分，企业应建立健全内部的环境管理机构和环境管理体系。

环境管理机构的具体职责包括：

①建立健全环境保护工作规章制度，明确环保责任制及其奖惩办法。

②确定环境管理目标，如：废气、污水、噪声达标排放，场区绿化指标的实现，固体废物及时处置等。

③建立环保档案，包括环评报告、环保工程验收报告、污染源监测报告、环保设备及运行记录以及其它环境统计资料。

④收集与管理有关的污染物排放标准、环保法规、环保技术资料。

⑤在项目施工期，搞好环保设施的“三同时”及施工现场的环境保护工作；在项目建成后的运行期，对各部门的环保工作进行监督与考核。

⑥防治废气、废水、固废污染是环保工作的重点之一，应通过环境管理保证污染防治设施正常运行。搞好所有环保设施与主体设备的协调管理，使污染防治设施的配备与主体设备相适应，并与主体设备同时运行及检修；污染防治设施出现故障时，环境管理机构应立即与各部门共同采取措施，严防污染扩大。

⑦搞好污染物排放总量控制。

⑧负责一般污染事故的处理。

⑨组织职工的环保教育，做好环境宣传工作。

为了提高环保工作的质量，要加强环境管理人员的业务培训，并有一定的经费来保证培训的实施。

环境管理目标为：

①项目废水总排口排放的废水满足《污水综合排放标准》(GB8978-1996)表4三级标准要求及黄石市山南污水处理厂接管标准。

②项目废气厂界无组织废气满足《大气污染排放标准》(GB13297-1996)表2中标准浓度限值和《挥发性有机物无组织排放控制标准》GB 37822—2019中的标准。

③项目厂界噪声达到《工业企业厂界环境噪声排放标准》(GB12348-2008)3类标准限值；

④固废少存放、多渠道综合利用，生活垃圾定期交由城管部门清运处理、危险废物交由有相应处理能力的单位处置。

## (2) 监测计划

对本项目营运期各污染物的排放浓度和排放量进行监测和控制。具体监测内容见表 7-19。

**表 7-19 营运期环境监测**

监测内容	监测位置	监测项目	频率
废气	喷漆房排气筒出口	非甲烷总烃、颗粒物、甲苯	1 次/半年
	厂界无组织废气	颗粒物、非甲烷总烃	1 次/年
噪声	东、西、南、北各厂界外 1m	等效连续 A 声级	1 次/半年
废水	化粪池总排口	pH、COD、BOD <sub>5</sub> 、氨氮、SS	1 次/半年

同时，建设单位应做好设备维护及数据采集和归档工作。如发现个别超标的项目和监测点，则要重点监测，并分析其超标原因，研究出具体的治理措施方案。污染源检测可委托第三方检测机构进行。

### 7. 清洁生产分析

清洁生产是指使用更清洁的原料、采用更清洁的生产过程、生产更清洁的产品或提供更清洁的服务。推行清洁生产可以达到“节能、降耗、减污、增效”的目的，是保护环境，实现经济可持续发展必由之路，为使建设项目实现经济效益、环境效益和社会效益的统一，使项目环境影响尽量减少到最小，企业必须认真贯彻执行《中华人民共和国清洁生产促进法》，通过采取清洁生产措施进行源头削减，变末端治理为全过程减污。

根据项目的实际情况，企业可以从以下几个方面落实清洁生产措施：

(1)采用先进的设备

在工艺许可的前提下，尽量选用低噪声的生产设备；

(2)强化管理，减少资源消耗

企业在日常生产中要强化管理，减少资源消耗，杜绝浪费，并以全面质量管理要求操作员工，因此应对员工进行严格的上岗前培训，提高操作员工的全面质量管理意识。

(3)废物回收

本项目废油桶、废过滤棉送至有危险废物经营许可证的公司处置。

(4)建立考核制度，增强清洁生产意识

建立切实可行的物料消耗和能耗指标考核体系，做到奖罚分明，通过切身利益使企业员工认识到清洁生产的意义以及由此带来的明显经济效益，从而增强企业的竞争能力和树立良好的企业形象。

(5)推进清洁生产审计，通过清洁生产审计能够核对企业单元操作中产品、水耗、能耗

等因素，从而确定污染物的来源、数量和类型。进而制订污染削减目标，提出相应的技术措施。实施清洁生产审计还能提高企业管理水平，最终提高企业的产品质量和经济效益。

(6)改善管理水平，提高生产效率和经济效益，增强防治污染能力。

企业推行清洁生产，由企业外部和企业内部两方面的推动机制相互作用，外部作用主要是政府的强制或激励机制；内部作用则主要靠完善企业内部机制，提高员工素质，改进生产工艺和设备，提高管理水平等措施。

### 8.环保投资估算

本项目的环保投资列于表 7-20。

**表 7-20 建设项目环保投资一览表**

序号	环保设施	投资(万元)
1	“过滤棉+光催化氧化+15m 排气筒”	9.5
2	移动式除尘器	0.5
3	消声、减噪设施	1
4	固废无害化处置	1
5	合计	12

### 9. 建设项目三同时验收一览表

项目建设过程中要严格执行“三同时”制度，保证项目正式运营后最大限度的减少对环境的影响，具体见表 7-21。

**表 7-21 “三同时”验收一览表**

分类	污染工序	环保措施	预期效果
废水	生活废水	经化粪池处理后排至市政污水管网	达标排放
废气	切割、打磨	移动式除尘器，排风扇加强车间通风	达标排放
	喷漆房	经“过滤棉+光催化氧化+15m 排气筒”排放	
固废	生活垃圾	集中袋装后委托环卫部门定期清运处理	不外排
	废边角料	集中收集外售	不外排
	废过滤棉	由具有危废处理资质单位回收处理	不外排
	废油漆桶	由具有危废处理资质单位回收处理	不外排
噪声	机械设备	安装基础减震、消声措施、选低噪声设备、隔声门窗	达标排放

## 八、建设项目拟采取的防治措施及预期治理效果

内容 类型	排放源 (编号)	污染物 名称	防治措施	预期 治理效果
水 污 染 物	生活污水	COD、氨氮	经化粪池处理后排至市政污水管网	达标排放
大 气 污 染 物	焊接烟尘	烟尘	移动式除尘器，排风扇通风	《大气污染物综合排放标准》 GB16297-1996 表 2 中规定的限值要求
	打磨粉尘	粉尘	移动式除尘器，排风扇通风	
	喷漆废气	VOCs	“过滤棉+光催化氧化”后经 15 米排气筒排放	
固 体 废 物	生活垃圾	生活垃圾	委托环卫部门定期清运处理	无害化处理
	一般固废	废边角料	交由废品商回收处理	综合利用
	危险废物	废过滤棉	由具有危废处理资质单位回收处理	无害化处理
	危险废物	废油漆桶	由具有危废处理资质单位回收处理	无害化处理
噪声	①加强车辆进出管理； ②合理布局，做好基础减震、消声措施； ③加强绿化。			达到《工业企业厂界环境噪声排放标准》 (GB12348—2008) 3 类标准要求
其他				
生态保护措施及预期效果：  该工程用地内无需要特殊保护的动植物，其生态保护措施主要表现在水土保持及土地资源的利用上。生态保护措施主要为绿化系统建设，既要符合经济、美观、实用的原则，又要注意与环境保护相结合，既可以美化生产区，又可以起到一定的防治污染作用。绿地应合理布局，乔木灌木和草地植物应有机结合，协调建设。应选种适合本地气候和土壤生长的树种，做到落叶与常绿树种相交，并考虑提高绿色植物虫害防御能力等措施。				

## 九、结论与建议

### 1. 项目概况

湖北东力机械科技有限公司租用黄石中海换热器公司闲置厂房建设年产 500 台智能油压机项目，主要生产油压设备。项目占地面积为 1512m<sup>2</sup>，建设有电焊作业间、加工区、油漆房、待存区、装配区等。

### 2. 环境可行性分析

#### (1) 产业政策符合性分析

根据《产业结构调整指导目录(2019 年本)》，本项目建设既不属于鼓励类，又不属于淘汰类与限制类，因此项目属于允许类项目。可见，项目建设符合产业政策。

#### (2) 清洁生产原则符合性分析

根据分析，本项目清洁生产水平一般，在采纳本项目提供的各种清洁生产建议，并实施过程中加强清洁生产管理，将具有更好的清洁生产水平。

#### (3) 达标排放原则符合性分析

经采取合理可行大气、废水、噪声及固体废物防治措施后，主要污染物均能达标排放。

#### (4) 总量控制原则符合性分析

根据工程分析，本项目生活污水经化粪池处理后排至市政污水管网；喷漆废气排放的非甲烷总烃为 0.0065t/a、颗粒物为 0.014t/a。

#### (6) 维持环境质量原则符合性分析

本项目在严格遵守相关各项污染物排放标准、尽量符合清洁生产的基础上，同时严格执行“三同时”政策，将能较好的维持环境质量现状。

#### (7) 有利于促进地方经济持续健康发展、有利于构建和谐社会的原则符合性分析

项目投产后将有效的解决油压机缺少等问题，促进地方经济发展，且项目实施后带来的环境影响较小，设置一定的绿化景观，能维持较好的环境质量现状，符合构建和谐社会原则。

### 3. 环境质量现状评价结论

#### (1) 地表水环境质量现状评价

与项目有关水系为大冶湖，本次评价引用黄石市生态环境局网站《2020 年 1 月大冶湖省控点水质月报》数据，大冶湖省控点位(大冶湖大桥)的水质类别符合地表水Ⅳ类，主要污染指标为总磷、化学需氧量。与去年同期水质(Ⅴ类)相比有所好转、与上月水质

(IV类)相比无明显变化。

大冶湖省控点位(磊山湖心)的水质类别符合地表水IV类，主要污染指标为总磷。与去年同期水质(IV类)、上月水质(IV类)相比均无明显变化。

#### (2) 环境空气质量现状评价

项目所在区域环境空气质量能满足 GB3095-2012《环境空气质量标准》中二级标准要求。

#### (3) 声环境质量现状评价

项目厂界噪声满足 GB3096-2008《声环境质量标准》中“3类标准”的要求，声环境质量较好。

### 4. 环境影响分析结论

#### (1) 水环境影响分析

生活废水量较小，经化粪池处理后排至市政污水管网。项目废水不会对周围环境产生明显影响。

#### (2) 环境空气影响分析

本项目的废气主要有焊接烟气、打磨粉尘和喷漆废气等。焊接烟气和打磨粉尘产生量少，且为瞬时间断排放，经移动式除尘器处理后在车间无组织排放，不会对周围环境产生大的影响；喷漆废气通过“过滤棉+光催化氧化+15m 排气筒”处理后排放，能满足《大气污染物综合排放标准》(GB16297-1996)的要求，故不会对周围环境产生大的影响。

#### (3) 声环境影响分析

本项目产生的噪声主要为切割机、打磨机等设备在运行时产生的噪声。其噪声值最大为 90dB (A)。经减振、置于单独设备房隔声等一系列减噪隔声措施后，其厂界噪声值能够满足《工业企业厂界环境噪声排放标准》(GB12348-2008)中 3 类标准。因此，该项目投产后对周围环境噪声影响在可接受范围内。

#### (4) 固体废物影响分析

本项目固废主要为生活垃圾、废边角料、废气处理的产生的过滤棉、废油漆桶。

生活垃圾袋装收集后委托环卫部门清运，做到日产日清；加工过程产生的废边角料具有回收价值，收集后出售给物质回收公司；废过滤棉和废油漆桶储存于专门危废储存间，交由有资质的单位处置。

### 5. 环境管理要求

①项目建设过程中必须认真贯彻执行“三同时”方针。设计单位必须将环境保护设施与主体工程同时设计，工程建设单位必须保证防治污染及其它公害的设施与主题工程项目同时施工、同时投入运行，工程竣工后，应提交有环保内容的竣工验收报告或专项竣工验收报告，经环保主管部门验收合格后，方可投入运行。

②按照国家和地方环境保护规定，企业应及时向当地环境保护主管部门申报登记污染物排放情况。经环保部门批准后，方可按分配的指标排放。

③严格环保管理，避免对将来入驻企业生产带来不利影响；周边避免入驻环境质量要求高的企业，对入驻企业充分告知项目对环境的影响。

④项目营运期间加强对废气及噪声的管控，减少对周边居民的影响。

⑤建设项目的性质、规模、地点、采用的生产工艺或者防治污染、防止生态破坏的措施等发生重大变动时，应重新报批环境影响评价文件。

⑥加强厂区内环保管理，落实专人(或兼职人员)负责环保工作，接受和配合各级环保部门的监督与检查。应建立环保设施定期检查制度和污染治理措施岗位责任制，实行污染治理岗位运行记录制度，以确保污染治理设施稳定高效运行。当污染治理设施发生故障时，应及时组织抢修，并根据实际情况采取相应措施(包括减产和停止生产)，防止污染事故的发生。

⑦建立排污口档案。内容包括排污单位名称、排污口编号、适用的计量方式、排污口位置；所排污染物来源、种类、浓度及计量记录；排放去向、维护和更新记录。

⑧企业应建立环保工作奖惩制度，对保护和改善厂区环境成绩显著的车间、个人应给予表彰和奖励。对违反环境保护条款规定并造成污染事故的车间或个人，应视情节轻重给予批评教育和处罚。

⑨不得使用国家明令禁止或淘汰的装置和设备。

## 6. 综合结论

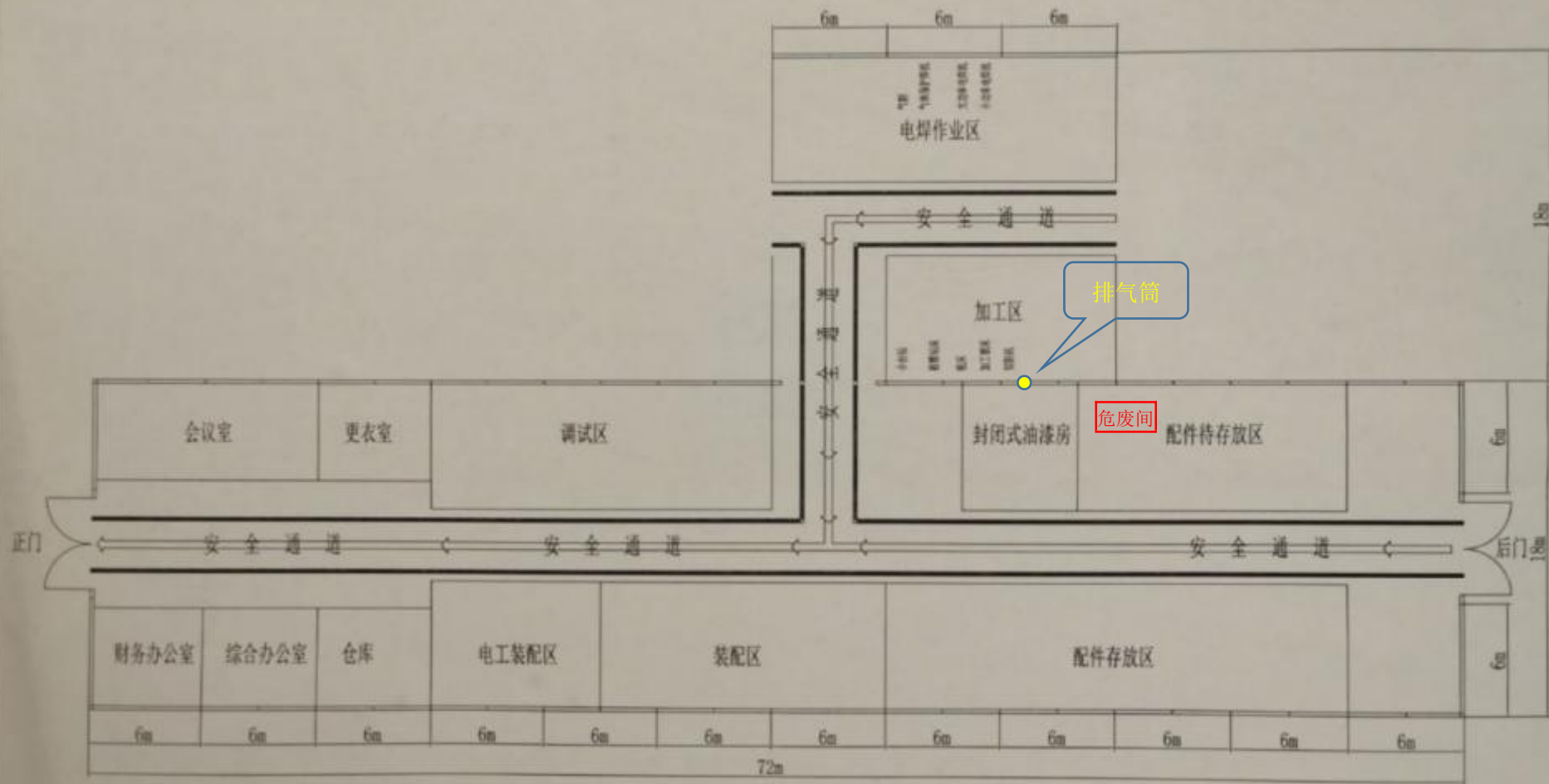
湖北东力机械科技有限公司投资 270 万元在黄石市黄金山工业新区宝山工业园(中海换热器公司内)建设年产 500 台智能油压机建设项目。只要建设单位严格执行“三同时”等制度，认真实施本环评中所提出的废水、废气、噪声、固体废物治理，投产后强化管理，合理安排生产计划，同时加强员工安全防范意识，确保各项污染物达到国家与地方环保相关规定要求的前提下，项目污染物排放对周边环境的不利影响在可接受的范围内。综上所述，本项目从环境保护角度分析，拟建方案可按预定方案实施。



附图2 平面布置图

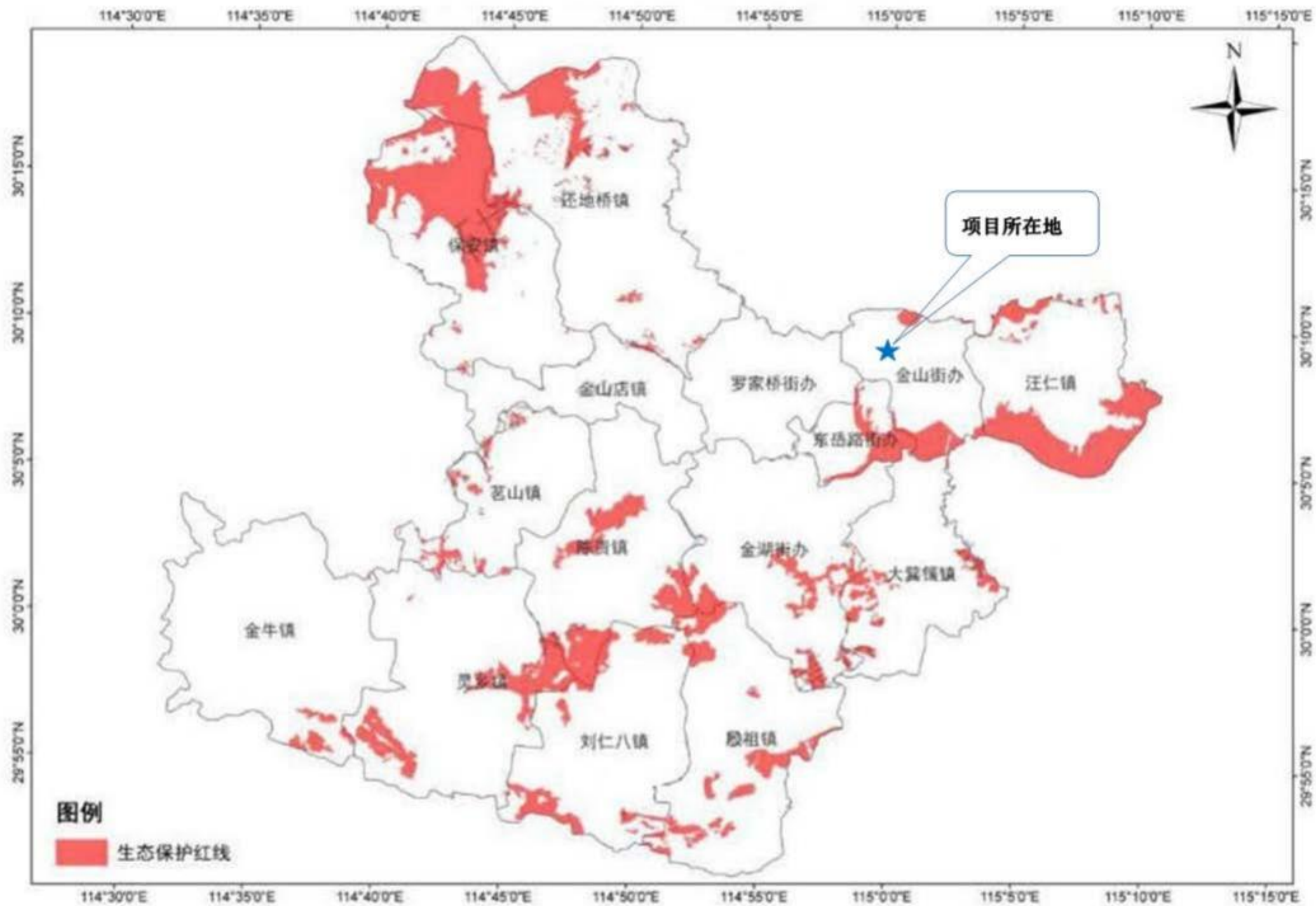


厂房示意图

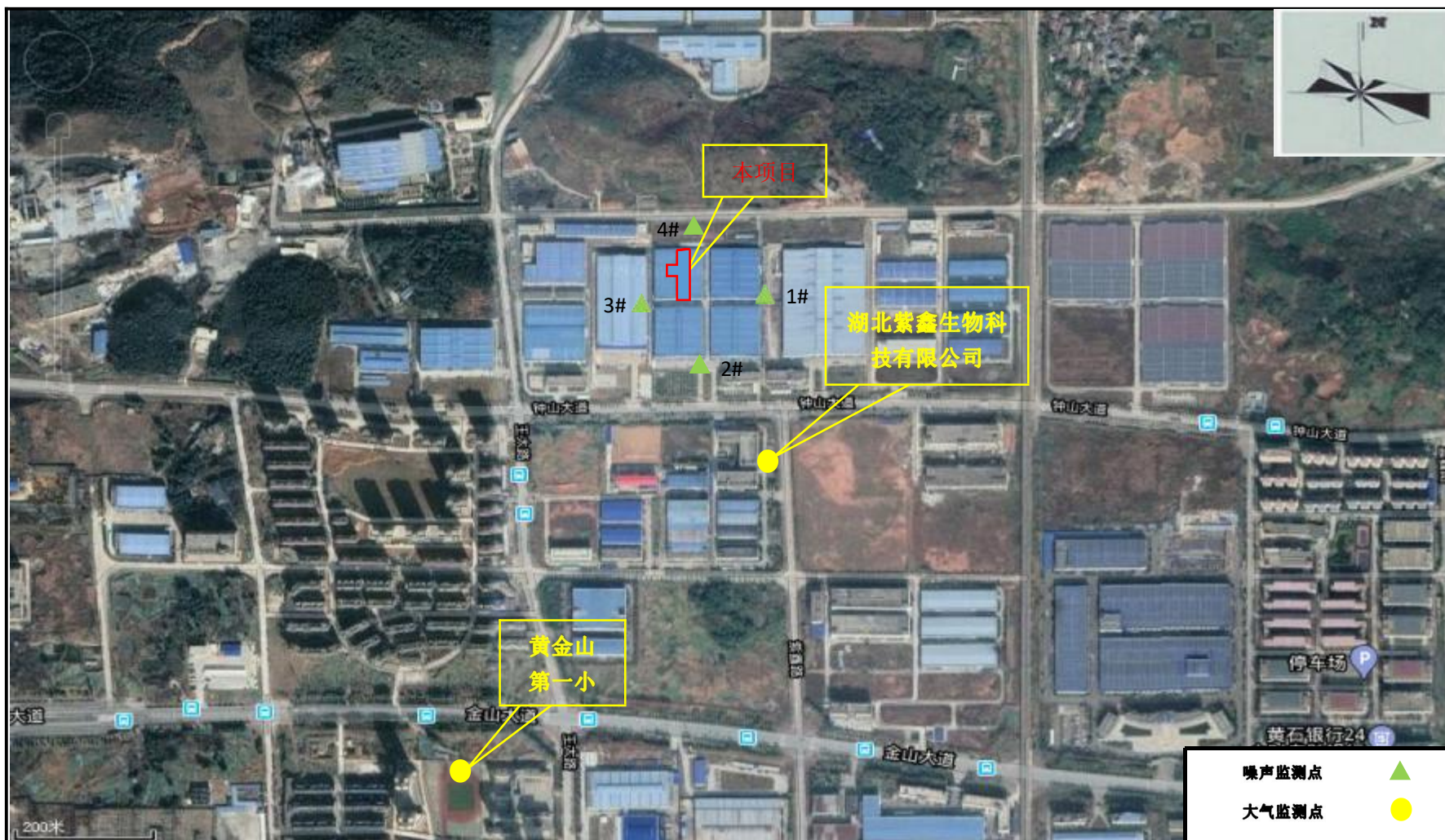




附图 3 周边关系图



附图4：生态红线图



附图 5 监测点位图

## 建设项目环境影响评价委托书

江西晨晓环保有限公司：

根据国家《中华人民共和国环境保护法》、《中华人民共和国环境影响评价法》、《建设项目环境保护管理条例》等有关规定，建设项目需做环境影响评价，现委托贵公司承担年产500台智能油压机建设项目环境影响评价文件的编制工作。

特此委托！

湖北东力机械科技有限公司

2020年3月25日





# 营业执照

(副本<sup>1</sup>)

统一社会信用代码 91420281331798678D

名称	湖北东力机械科技有限公司
类型	有限责任公司(自然人投资或控股)
住所	大冶高新技术产业园区科技企业孵化器(开元大道3号)
法定代表人	冯玉兰
注册资本	贰佰柒拾万圆整
成立日期	2015年04月03日
营业期限	长期
经营范围	橡胶机械、液压机械、机械配件的设计、研发、生产和销售;机械安装、维修和保养;货物进出口贸易(涉及许可经营项目,应取得相关部门许可后方可经营)。



登记机关





# 湖北省固定资产投资项目备案证

登记备案项目代码：2019-420206-34-03-064575

项目名称：	年产500台智能油压机建设项目	项目单位：	湖北东力机械科技有限公司
建设地点：	黄石市黄金山工业新区宝山工业园（中海换热器公司内）	项目单位性质：	私营企业
建设性质：	新建	项目总投资：	270万元
计划开工时间：	2019年12月		
项目单位承诺：		建设内容及规模：	项目占地面积1512平方米，购置加工锯床、切割机等配套设备，建设1条生产线，原材料为铸件、液压部件等，项目达产后，预计可年产500台智能油压机。
	1、项目符合国家产业政策。		
	2、项目的填报信息真实、合法和完整。		

注：请扫描二维码核验备案证的真实性。



# 厂房租赁合同

出租方（甲方）：湖北大冶中海换热器有限公司

承租方（乙方）：湖北东力机械科技有限公司

根据国家有关规定，甲、乙双方在自愿、平等、互利的基础上就甲方将其合法拥有的厂房出租给乙方使用的有关事宜，双方达成协议并签订合同如下：

## 一、出租厂房情况

甲方出租给乙方的厂房座落在宝山工业园，14号车间，租赁建筑面积为1512平方米。厂房类型为钢结构。

## 二、厂房起付日期和租赁期限

1、厂房装修日期 2 个月，自2019.3月 1 日起，至 5月 1 日止。装修期间免收租费。

2、厂房租赁自2019年 5月 1 日起，至2022年 5 月 1 日止。租赁期三年。

3、租赁期满，乙方需继续承租的，应于租赁期满前三个月，向甲方提出书面要求，经甲方同意后重新签订租赁合同

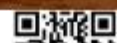
## 三、租金及保证金支付方式

1、甲、乙双方约定，该厂房租赁每月为人民币15120元，年租金为181440元。

2、甲、乙双方一旦签订合同，租金提前半年预付，支付日期在支付月5日前向甲方支付租金。

## 四、其他费用

租赁期间，使用该厂房所发生的水、电、煤气、电话等通讯的费用



## 附件4

由乙方承担，并在收到收据或发票时，应在三天内付款。

- 1、水费：200/每月。
- 2、卫生、门卫：200/每月。
- 3、电费按表实际结算（开发票）。

### 五、厂房使用要求和维修责任

1、租赁期间，乙方发现该厂房及其附属设施有损坏或故障时，应及时通知甲方修复，甲方应在接到乙方通知后的3日内进行维修。

逾期不维修的，乙方可代为维修，费用由甲方承担。

2、租赁期间，乙方应合理使用并爱护该厂房及其附属设施。因乙方使用不当或不合理使用，致使该厂房及其附属设施损坏或发生故障的，乙方应负责维修。乙方拒不维修，甲方可代为维修，费用由乙方承担

3、租赁期间，甲方保证该厂房及其附属设施处于正常的可使用的安全的状态。甲方对该厂房进行检查、养护，应提前3日通知乙方。检查养护时，乙方应予以配合。甲方减少对乙方使用该厂房的影响。

4、乙方另需装修或者增设附属设施和设备的，应事先征得甲方的书面同意，按规定须向有关部门审批的，则还应由甲方报请有关部门批准后，方可进行。

### 六、厂房转租和归还

1、乙方在租赁期间，不得将该厂房转租，如果擅自中途转租转让，则甲方不再退还租金和保证金。

2、租赁期满后，该厂房归还时，应当符合正常使用状态。



## 附件4

### 七、 租赁期间其他有关规定

1、 租赁期间，甲、乙双方都应遵守国家的法律法规，不得利用厂房租赁进行非法活动。

2、 租赁期间，甲方有权督促并协助乙方做好消防、安全、卫生工作。

3、 租赁期间，厂房因不可抗拒的原因和市政动迁造成本合同无法履行，双方互不承担责任。

4、 租赁期间，乙方可根据自己的经营特点进行装修，但原则上不得破坏原房结构，装修费用由乙方自付，租赁期满后如乙方不再承担，甲方也不作任何补偿

5、 租赁期间，乙方应及时支付房租及其他应支付的一切费用，如拖欠不付满一个月，甲方有权增收5%滞纳金，并有权终止租赁协议。

6、 租赁期满后，甲方如继续出租该房时，乙方享有优先权；如期满后不再出租，乙方应如期搬迁，否则由此造成一切损失和后果，都由乙方承担。

### 八、其他条款

1、 租赁期间，如甲方提前终止合同而违约，应赔偿乙方三个月租金。租赁期间，如乙方提前退租而违约，应赔偿甲方三个月租金。

2、 租赁期间，如因产权证问题而影响乙方正常经营而造成的损失，由乙方负一切责任给予赔偿。

3、 可有甲方代为办理经营执照等有关手续，其费用由乙方承担。



# 附件4

4、租赁合同签订后，如企业名称变更，可由甲乙双方盖章签字确认，原租赁合同条款不变，继续执行到合同期满。

九、本合同未尽事宜，甲、乙双方必须依法共同协商解决。

十、本合同一式肆份，双方各执贰份，合同经盖章签字后生效。

出租方：湖北大冶中海换热器有限公司 承租方：湖北东力机械科技有限公司

授权代表人：余华 授权代表人：尹波

开户银行：湖北银行黄陂开发区支行 开户银行：中国农业银行股份有限公司大冶支行

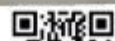
账号：696090100100000493 账号：17164601040007806

电话：0714-6365839 电话：0714-8750666、0714-8449999

手机：13872103811

签约地点：工厂内

签约日期：2019年九月26日



# 附件4

## 中华人民共和国 建设用地批准书

冶土资批〔2012〕033号

湖北大冶中海机械集团有限公司：

根据《中华人民共和国土地管理法》、《中华人民共和国城市房地产管理法》和《中华人民共和国土地管理法实施条例》规定，经审核，准予你单位以挂牌出让方式使用位于黄金山新区的国有土地 43964平方米，作工业用途，使用期限为50年。你单位必须严格按批准面积和用途及有关要求使用土地。

填发机关

二〇一二年九月三日

中华人民共和国

## 建设工程规划许可证

建字第 20120002 号

根据《中华人民共和国城乡规划法》第四十条规定，经审核，本建设工程符合城乡规划要求，颁发此证。

发证机关

日期

二〇一三年一月六日



建设单位(个人)	湖北大为中海热泵有限公司
建设项目名称	大为中央空调油机空冷器项目
建设位置	黄陂山广业新街66路以西、84路以南、大广公路以东以北(详见红线图)
建设规模	4栋厂房约2层,总建筑面积:40129.64平方米
附图及附件名称	
1、申请 2、建设用地规划许可证 地字第2012080号 3、湖北省企业投资项目备案证 编号2012020036610040 4、国有土地使用批准通知书 治土资批【2010】黄038号 技术指标:容积率:1.96;建筑系数:55.8%;绿地率:14.9%;总停车位38个。	

## 遵守事项

- 一、本证是经城乡规划主管部门依法审核，建设工程符合城乡规划要求的法律凭证。
- 二、未取得本证或不按本证规定进行建设的，均属违法建设。
- 三、未经发证机关许可，本证的各项规定不得随意变更。
- 四、城乡规划主管部门依法有权查验本证，建设单位(个人)有责任提交查验。
- 五、本证所需附图与附件由发证机关依法确定，与本证具有同等法律效力。

# 附件4

## 黄金山工业新区宝山工业园中海换热器地块修建性详细规划



总平面图 1:500

规划用地位置



图例

- 规划范围线
- 规划道路
- 办公楼及科技楼
- 厂房
- 生活及配套用房
- 配电房
- 绿化

主要经济技术指标

规划用地面积	5.5640ha
其中 代征道路	0.6676ha
代征绿地	—
中 实际用地面积	4.8964ha
规划总建筑面积	66640.8m <sup>2</sup>
其中 办公楼	8382.0m <sup>2</sup>
生活及配套用房	9784.8m <sup>2</sup>
中 厂房车间	48384.0m <sup>2</sup>
其它	90.0m <sup>2</sup>
容积率	1.36
建筑密度	55.8%
绿地率	14.9%
小车停车位	33个
自行车停车位	5个

根据湖北大冶中海换热器有限公司的“申请报告”，按2012年7月16日规划业务办公会议纪要第35期，同意该公司大功率低速柴油空压机项目，并办理建设工程规划许可证手续，具体意见如下：

- 建筑规模：4栋，总建筑面积：49129.84平方米，其中：1#厂房2层，建筑面积：12282.46平方米；2#厂房2层，建筑面积：12282.46平方米；3#厂房2层，建筑面积：12282.46平方米；4#厂房2层，建筑面积：12282.46平方米。
- 建筑功能：工业厂房
- 建筑位置：黄金山工业新区A6路以西，B4路以南，大广高速连接线以北。（详见规划建筑红线图）
- 技术指标：容积率：1.36；建筑系数：55.8%；绿地率：14.9%。
- 建设中应保证施工安全，涉及周边矛盾，由业主单位自行协调解决，严格按照规划审批的红线图、施工图实施并经规划部门现场放线后方可施工。

2013年4月4日

本项目租赁地点

③中海换热器

③中海换热器

③中海换热器

密级 秘密

严禁复制

黄石市城市规划设计院

城乡规划编制单位出图专用章

单位名称：黄石市城市规划设计研究院  
资质证书：城规字第011号 证书编号：083021

有效期至：2014年12月31日

审定	刘斌	工程名称	黄金山工业新区宝山工业园中海换热器地块修建性详细规划
审核	刘斌	项目	总平面图 1:500
校对	刘斌	设计	刘斌
设计	刘斌	日期	2013年4月4日

X=3338207.367  
Y=498092.472

X=3338211.076  
Y=498255.529

## 2020年1月大冶湖省控点水质月报

时间: 2020-02-08 21:38



本月属枯水期，监测项目27项，获得有效数据54个。

大冶湖省控点位（大冶湖大桥）的水质类别符合地表水IV类，主要污染指标为总磷、化学需氧量。与去年同期水质（V类）相比有所好转、与上月水质（IV类）相比无明显变化。

大冶湖省控点位（磊山湖心）的水质类别符合地表水IV类，主要污染指标为总磷。与去年同期水质（IV类）、上月水质（IV类）相比均无明显变化。



首页 > 数据中心 > 空气质量月报

## 2019年黄石市环境空气质量年报

时间：2020-01-20 15:46

### 一、全市空气质量优良天数达标率情况

2019年，城区5个空气自动监测点位空气质量优良天数达标率在72.1%~84.1%之间；黄石城区优良天数为286天，其中优46天（较去年同比减少41天），良240天（较去年同比增加26天），轻度污染75天（较去年同比增加15天），中度污染3天（较去年同比减少1天），重度污染1天（较去年同比增加1天），有效监测天数为365天，优良天数达标率为78.4%，与2018年优良天数301天（有效监测天数为365天），优良率82.5%相比，优良天数减少15天，优良率下降4.1%。

黄石城区超过二级标准（良）以上的天数为79天（较去年同比增加15天），其中首要污染物为PM2.5的有29天（较去年同比减少7天）（第一季度23天，第四季度6天）；首要污染物为PM10的有2天（较去年同比减少1天）（第二季度2天）；首要污染物为臭氧（O3）的有47天（较去年同比增加22天）（第二季度16天，第三季度29天，第四季度2天）；首要污染物为二氧化氮（NO2）的有1天（较去年同比增加0天）（第四季度1天）。

2019年大冶市优良天数为262天，有效监测天数为365天，优良天数达标率为71.8%，与2018年287天（有效监测天数为363天），优良率79.1%相比，优良天数减少25天，优良率下降7.3%。

2019年阳新县优良天数为275天，有效监测天数为362天，优良天数达标率为76.0%，与2018年266天（有效监测天数为358天），优良率74.3%相比，优良天数增加9天，优良率上升1.7%。

各城区优良天数达标率情况详见附表1。

### 二、全市主要污染物年均浓度值

2019年，全市及各城区5个空气自动监测点位主要污染物年均浓度如下：

黄石城区PM10年均浓度为71 $\mu$ g/m<sup>3</sup>，较去年（67 $\mu$ g/m<sup>3</sup>）相比上升6.0%；各城区PM10年均浓度分别为：

黄石港区为79 $\mu$ g/m<sup>3</sup>，较去年（72 $\mu$ g/m<sup>3</sup>）相比上升9.7%；

阳新县PM10年均浓度为71 $\mu$ g/m<sup>3</sup>，较去年（88 $\mu$ g/m<sup>3</sup>）相比下降19.3%，PM2.5年均浓度为44 $\mu$ g/m<sup>3</sup>，较去年（54 $\mu$ g/m<sup>3</sup>）相比下降18.5%，O3最大8小时第90百分位年均浓度为187 $\mu$ g/m<sup>3</sup>，较去年（155 $\mu$ g/m<sup>3</sup>）相比上升20.6%。

大冶市PM10年均浓度为76 $\mu\text{g}/\text{m}^3$ ，较去年（94 $\mu\text{g}/\text{m}^3$ ）相比下降19.1%；PM2.5年均浓度为44 $\mu\text{g}/\text{m}^3$ ，与去年（55 $\mu\text{g}/\text{m}^3$ ）相比下降20.0%。O<sub>3</sub>最大8小时第90百分位年均浓度为163 $\mu\text{g}/\text{m}^3$ ，较去年（148 $\mu\text{g}/\text{m}^3$ ）相比上升10.1%。

各城区、县（市）主要污染物浓度情况详见附表2-表6。

### 三、各城区空气质量综合分析

按照城市环境空气质量综合指数评价，2018年空气质量监测结果相对较好-相对较差的城区依次是：大冶市、西塞山区、阳新县、黄石港区、经济技术开发区、下陆区、铁山区。

2018年黄石城区空气质量综合指数为4.80，较2017年5.35下降了0.55，即黄石市空气质量状况正在逐渐改善。

各城区空气污染物年均浓度及空气质量综合指数详见附表7。

各城区、县（市）指标详见下表

表1 2018年空气质量优良天数达标率情况表

序号	各城区、县（市）	优	良	轻度污染	中度污染	重度污染	严重污染	优良天数 (有效监测天数)	优良 天数比例 (%)	较去年 同期提 高(%)
1	黄石港区	59	204	70	10	0	0	263 (343)	76.7	-0.1
2	西塞山区	67	216	61	2	0	0	283 (346)	81.8	10.2
3	下陆区	65	177	85	16	0	0	242 (343)	70.6	1.6
4	铁山区	53	196	73	10	0	0	249 (332)	75.0	-4.9
5	经开区	63	181	73	15	1	0	244 (333)	73.3	—
	黄石城区	72	202	75	9	0	0	274 (358)	76.5	1.0
1	阳新县	67	171	90	22	3	0	238 (353)	67.4	-5.6
2	大冶市	66	196	80	10	2	0	262 (354)	74.0	1.8



众谱检测  
Public Testing Service



2015172076U

# 监测报告

众谱监字 A[2019]123 号

项目名称: 湖北紫鑫生物科技有限公司年产 1000 吨浓缩汁、  
100 吨茶砖生产线及配套工程改造升级项目环境质量现状监测

委托单位: 湖北紫鑫生物科技有限公司

监测类别: 委托监测

报告日期: 2019 年 3 月 29 日



武汉众谱检测科技有限公司

网址: [www.zptesing.com](http://www.zptesing.com)

电话: 027-69905545

地址: 武汉市蔡甸区凤凰路15号2号楼南三楼



### 1.项目由来

湖北紫鑫生物科技有限公司于2019年3月21日委托武汉众谱检测科技有限公司对该公司年产1000吨浓缩汁、100吨茶砖生产线及配套工程改造升级项目的环境质量现状进行监测。

### 2.监测内容

#### 2.1 环境空气监测

监测点位: A1 项目西南侧黄金山第一小学处(距离南厂界500m)、A2 东北侧厂界处。

监测因子: 氨(NH<sub>3</sub>)、硫化氢(H<sub>2</sub>S)、TVOC、颗粒物。

监测频次: 连续监测7天, 每天1次。

监测时间: 2019年3月22日~2019年3月28日。

#### 2.2 噪声监测

监测点位: 设置在厂界四周外1米、高1.2米处, 共4个点位。

监测频次: 连续监测2天, 昼夜各1次。

监测时间: 2019年3月22日~2019年3月23日。昼间6:00~22:00及夜间22:00~次日6:00。

### 3.监测项目及分析方法

表1 环境空气监测项目及分析方法表

监测项目	分析方法	方法标准号	检出限	分析仪器
NH <sub>3</sub>	纳氏试剂分光光度法	HJ 533-2009	0.01mg/m <sup>3</sup>	752N 紫外可见分光光度计 WPTS-H-008
H <sub>2</sub> S	亚甲基蓝分光光度法	《空气和废气监测分析方法》(第四版)	0.001mg/m <sup>3</sup>	
TVOC	气相色谱法	GB/T 18883-2002 附录C	0.0005mg/m <sup>3</sup>	9790 II 型气相色谱仪 WPTS-H-004
颗粒物	重量法	GB15432-1995	0.001mg/m <sup>3</sup>	FA2004 电子天平 WPTS-H-007



表 5 环境空气监测结果

监测日期	监测点位	监测项目	监测结果: mg/m <sup>3</sup>
2019.3.22	A1 项目西南侧黄金山 第一小学处 (距离南厂界 500m)	NH <sub>3</sub>	ND
		H <sub>2</sub> S	ND
		TVOC	0.0084
		颗粒物	0.156
	A2 东北侧厂界处	NH <sub>3</sub>	ND
		H <sub>2</sub> S	0.001
		TVOC	0.0103
		颗粒物	0.173
2019.3.23	A1 项目西南侧黄金山 第一小学处 (距离南厂界 500m)	NH <sub>3</sub>	ND
		H <sub>2</sub> S	ND
		TVOC	0.0079
		颗粒物	0.142
	A2 东北侧厂界处	NH <sub>3</sub>	0.01
		H <sub>2</sub> S	ND
		TVOC	0.0101
		颗粒物	0.158
2019.3.24	A1 项目西南侧黄金山 第一小学处 (距离南厂界 500m)	NH <sub>3</sub>	ND
		H <sub>2</sub> S	ND
		TVOC	0.0092
		颗粒物	0.139
	A2 东北侧厂界处	NH <sub>3</sub>	ND
		H <sub>2</sub> S	ND
		TVOC	0.0108
		颗粒物	0.151
2019.3.25	A1 项目西南侧黄金山 第一小学处 (距离南厂界 500m)	NH <sub>3</sub>	0.01
		H <sub>2</sub> S	0.001
		TVOC	0.0077
		颗粒物	0.135
	A2 东北侧厂界处	NH <sub>3</sub>	0.02
		H <sub>2</sub> S	ND
		TVOC	0.0111
		颗粒物	0.161

一  
二  
三  
四  
五  
六  
七  
八  
九  
十  
十一  
十二



众谱检测

Public Testing Service

监测报告

报告编号: 众谱监字A[2019]123号

第 4 页 共 4 页

监测日期	监测点位	监测项目	监测结果: mg/m <sup>3</sup>
2019.3.26	A1 项目西南侧黄金山第一小学处 (距离南厂界 500m)	NH <sub>3</sub>	ND
		H <sub>2</sub> S	ND
		TVOC	0.0093
		颗粒物	0.140
	A2 东北侧厂界处	NH <sub>3</sub>	ND
		H <sub>2</sub> S	ND
		TVOC	0.0115
		颗粒物	0.166
2019.3.27	A1 项目西南侧黄金山第一小学处 (距离南厂界 500m)	NH <sub>3</sub>	0.01
		H <sub>2</sub> S	ND
		TVOC	0.0100
		颗粒物	0.133
	A2 东北侧厂界处	NH <sub>3</sub>	0.02
		H <sub>2</sub> S	0.001
		TVOC	0.0122
		颗粒物	0.159
2019.3.28	A1 项目西南侧黄金山第一小学处 (距离南厂界 500m)	NH <sub>3</sub>	ND
		H <sub>2</sub> S	ND
		TVOC	0.0088
		颗粒物	0.141
	A2 东北侧厂界处	NH <sub>3</sub>	ND
		H <sub>2</sub> S	ND
		TVOC	0.0107
		颗粒物	0.170

表 6 气象参数一览表

日期	天气	温度	风向	风速	气压
2019.3.22	多云	7-15℃	东	2.4m/s	101.4kPa
2019.3.23	多云	8-18℃	东南	1.8m/s	101.6kPa
2019.3.24	晴	10-17℃	东南	2.2m/s	101.2kPa
2019.3.25	晴	9-17℃	东	2.0m/s	101.0kPa
2019.3.26	阴	11-23℃	南	1.9m/s	102.1kPa
2019.3.27	阴	12-24℃	南	2.2m/s	101.9kPa
2019.3.28	多云	10-21℃	东南	3.5m/s	102.3kPa

以下空白

备注: ND表示监测结果低于方法检出限

编制: 齐伟伟 复核: 李吉良 审核: 张嘉宁 签发: 张嘉宁  
 日期: 2019.3.28 日期: 2019.3.29 日期: 2019.3.29 日期: 2019.3.29





众谱检测  
Public Testing Service

附图:



众谱检测



181712050320

湖北跃华检测有限公司

# 监测报告

跃华（监）字 20191228

项目名称： 年产500台智能油压机建设项目

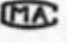
监测类别： 委托监测

报告日期： 2019年12月9日



(加盖检测专用章)

## 声 明

1. 报告无本公司检测专用章、骑缝章及  章无效。
2. 报告涂改、缺页、增删无效，报告无三级审核无效。
3. 对本检测报告若有异议，请于收到该报告之日起十五日内向本公司提出，逾期不予受理。
4. 由委托单位自送样品的检测，本公司仅对送检样品检测结果负责，不对样品来源负责。
5. 未经本公司书面批准，不得部分复制本报告。经本公司批准的报告复印件应由我公司加盖检测报告专用章确认。
6. 除客户特别申明并支付样品管理费，所有超过标准规定时效期的样品均不再留样。
7. 本报告不得用于商业广告，违者必究。

### 本公司通讯资料：

公司名称：湖北跃华检测有限公司

公司地址：武汉市东湖新技术开发区  
光谷三路 777 号生物医药  
平台 5 号楼 4 层

邮政编码：430000

电 话：027-65520203



## 监测报告

### 1. 任务来源

受湖北东力机械科技有限公司委托，湖北跃华检测有限公司承担了湖北东力机械科技有限公司年产500台智能油压机建设项目监测工作。我公司依据国家有关环境监测技术规范 and 检测标准的相关要求，即组织相关技术人员于 2019 年 12 月 3 日~12 月 4 日对该项目进行了现场监测。

### 2. 监测内容

本次监测内容按委托方的要求执行。

#### 噪声监测

##### (1) 监测点位

噪声监测点位信息见表 2-1。

表 2-1 噪声监测点位信息一览表

点位编号	1	2	3	4
监测点位	厂界外东侧 1m 处 1#	厂界外南侧 1m 处 2#	厂界外西侧 1m 处 3#	厂界外北侧 1m 处 4#

##### (2) 监测项目

等效连续 A 声级。

##### (3) 监测频次

连续监测 2 天，每天昼、夜间各 1 次。

##### (4) 监测方法与仪器设备

监测方法和仪器设备见表 2-2。

表 2-2 监测方法和仪器设备一览表

监测类别	监测项目	监测方法及标准号	仪器设备型号、编号
噪声	等效连续 A 声级	《声环境质量标准》 (GB 3096-2008)	声级计型号：AWA5688 (编号：YHJC-CY-001-04) 声级计校准器型号：AWA6221B (编号：YHJC-CY-025-01)

测  
专用

### 3. 质量保证与控制措施

- (1) 参与本次监测的人员均持有相关监测项目上岗资格证书;
- (2) 本次监测工作涉及的设备均在检定有效期内, 噪声现场监测时, 均使用标准声源校准, 且所使用仪器在监测过程中运行正常;
- (3) 本次监测活动所涉及的方法标准、技术规范均为现行有效;
- (4) 实验室实施平行双样、控制样(密码样)的质量管理措施;
- (5) 监测报告实行三级审核。

### 4. 监测结果

0) 噪声监测结果见表4-1。

### 5. 附件

监测点位示意图。

表 4-1 噪声监测结果一览表

监测点位	声源类别	监测时间	监测结果 Leq (dB(A))	
			昼间	夜间
厂界外东侧 1m 处 1#	环境噪声	12月 3日	57.2	47.4
		12月 4日	55.0	46.7
厂界外南侧 1m 处 2#	环境噪声	12月 3日	56.3	46.9
		12月 4日	57.0	47.2
厂界外西侧 1m 处 3#	环境噪声	12月 3日	56.6	47.3
		12月 4日	54.8	45.5
厂界外北侧 1m 处 4#	环境噪声	12月 3日	55.6	46.6
		12月 4日	54.2	46.5

注: 12月3日天气状况: 晴, 风速: 2.5m/s; 12月4日天气状况: 晴, 风速: 2.4m/s,

编制     匠     审核 } 二 ; 叫     签发    

日期     心     日期 1-11-0-1 日期 2019.12.9

END

岑氏内



附件 监测点位示意图

